

GRUDZIĄDZ

PRZEWODNIK ROWEROWY
PO DOLINIE DOLNEJ WISŁY



8 CIEKAWYCH WYCIECZEK

PONAD 260 KM TRAS

NIE WYMAGA DODATKOWEJ MAPY

BAZA NOCLEGOWA

SPIS TREŚCI

SZLAKI ROWEROWE

W ŚRODKOWEJ CZĘŚCI DOLINY DOLNEJ WISŁY

3

TRASA 1

28,75 km

GRUDZIĄDZ – SZYNYCH – SOSNÓWKA –
WIELKIE ŁUNAWY – GOGOLIN –
GRUDZIĄDZ

5

TRASA 2

35,10 km

GRUDZIĄDZ – NOWA WIEŚ – PARSKI –
ZAKURZEWO – MOKRE – LISIE KĄTY –
GRUDZIĄDZ

11

TRASA 3

48,55 km

GRUDZIĄDZ – WLK. LUBIEŃ –
MAŃAWY – NOWE – WLK. KOMORSK –
DRAGACZ – GRUDZIĄDZ

20

TRASA 4

28,90 km

GRUDZIĄDZ – TURZNICE – DĘBIENIEC –
SKARSZEWY – POKRZYWNO –
WĘGROWO – GRUDZIĄDZ

30

TRASA 5

44,65 km

GRUDZIĄDZ – NICWAŁD – MEŁNO –
GRUTA – ANNOWO – GRUDZIĄDZ

36

TRASA 6

17,80 km

GRUDZIĄDZ – PIEŃKI KRÓLEWSKIE –
DASZKOWO – TURZNICE – GRUDZIĄDZ

44

TRASA 7

44,55 km

GRUDZIĄDZ – WLK. KOMORSK –
WARLUBIE – RULEWO – GRUPA –
GRUDZIĄDZ

48

TRASA 8

16,52 km

FORT LAS MIEJSKI – FORTY KSIĘŻYCH
GÓR – FORTY DĄB I TARPNO – CYTADELA

57

NOCLEGI W GRUDZIĄDZU

64

MAPKA

66



SZLAKI ROWEROWE

W ŚRODKOWEJ CZĘŚCI DOLINY DOLNEJ WISŁY

SZLAK ROWEROWY R1

Szlak rowerowy R1 ma długość około 3800 kilometrów i przebiega przez 9 państw. Trasa rozpoczyna się we Francji w mieście Calais, prowadzi dalej na wschód przez Belgię, Holandię, Niemcy, Polskę, Rosję (Obwód Kaliningradzki), Litwę, Łotwę, Estonię i kończy się w Rosji – w Sankt Petersburgu.

Odcinek polski prowadzi z Kostrzyna nad Odrą przez Ziemię Lubuską i dalej w kierunku północno-wschodnim, wzdłuż Wisły, nad Zalewem Wiślanym do granicy z Obwodem Kaliningradzkim. **Długość polskiego odcinka wynosi 659 km.**

W dolinie Dolnej Wisły R1 przebiega przez następujące miejscowości: Gruczno, Niedźwiedź, okolice Świecia, Chetmno, Klamry, Nową Wieś Chetmińską, Mate Łunawy, Wielkie Łunawy, Gogolin, Sztynwag, Mały Rudnik, Pieńki Królewskie do Grudziądza. Wyjeżdżając z Grudziądza i kierując się na północ, R1 przebiega przez Nową Wieś, Świerkocin, Mokre, Wielki Wetz do Kwidzyna i Malborka.

W samym Grudziądzu trasa R1 biegnie wzdłuż Szosy Toruńskiej, ulicy Chetmińskiej, następnie ulicami Bydgoską, Kalinkową wzdłuż Wisły, Wiślaną, Portową, Aleję Królowej Jadwigi, Wiślaną Trasą Rowerową do ulicy Saperów i dalej przez Czwartaków, 18. Pułku Ułanów Pomorskich do Nowej Wsi.

Grudziądz – przewodnik rowerowy po Dolinie Dolnej Wisły

Wydawca: Miejski Ośrodek Rekreacji i Wypoczynku
Informacja Turystyczna
ul. Rynek 3-5, 86-300 Grudziądz
www.it.gdz.pl

Redakcja: Michał Czepek
Teksty: Magdalena Brudniewicz, Michał Czepek, Wiesław Zaręba
Zdjęcia: Michał Czepek, Tomasz Kowalski, Mariusz Nasieniewski
Mapa: © OpenStreetMap contributors

Skład: SGK - Tomasz Kowalski, studiogk.eu
Druk: Drukarnia Księży Werbistów
www.drukarnia-svd.com.pl

ISBN 978-83-942813-2-8

Grudziądz, 2018



WIŚLANA TRASA ROWEROWA

Wiślana Trasa Rowerowa jest ogólnopolskim projektem, który potoczył 8 województw. Jego celem jest utworzenie 1200-kilometrowego szlaku rowerowego wzdłuż Wisły – jednej z ostatnich wielkich, dzikich rzek Europy. Kujawsko-pomorski fragment trasy składa się z dwóch odcinków:

- 210 km wzdłuż prawego brzegu Wisły,
- 244 km wzdłuż brzegu lewego.

Szlak prowadzi w wielu miejscach w bezpośrednim sąsiedztwie rzeki, przez zlokalizowane wzdłuż jej biegu rezerваты, parki krajobrazowe, lasy łąkowe i w pobliżu cennych pomników przyrody.

- **Przebieg lewobrzeżnej części WTR:**
Nowe – Świecie – Chrystkowo – Bydgoszcz – Toruń – Ciechocinek – Nieszawa – Włocławek.
- **Przebieg prawobrzeżnej części WTR:**
Dobrzyń nad Wisłą – Włocławek – Toruń – Ostromecko – Chetmno – Grudziądz – Wielki Wętcz
- **Przebieg WTR przez Grudziądz:**
Rozgarty – jezioro Rządź – Droga Mazowiecka – Runa Leśnego – Sobieskiego – Zachodnia – Śniadeckich – Kalinkowa – Wiślana – Portowa – Aleja Królowej Jadwigi – trakt Wiślanej Trasy Rowerowej – Saperów – Czwartaków – 18 Pułku Ułanów Pomorskich.

SZLAK ROWEROWY ŻÓŁTY

Łąkorz – Świecie n/Osą – Linowo – Boguszewo – Metno – Annowo – Nicwałd – Wlk. Lniska – Węgrowo – Grudziądz – Michale – Wlk. Lubień – Krusze – Osiek – Wielki Komorsk – Wartubie – Ptochocin – Borowy Młyn – Osie – Tleń. **Łączna długość szlaku – 108 km.**

- **Przebieg przez Grudziądz:**
Warszawska – Mitoleśna – Południowa – Chetmińska – Bydgoska – Kalinkowa – Wiślana – most na Wiśle.

SZLAK ROWEROWY NIEBIESKI

Toruń-Olek – Różankowo – Łysomice – Ostaszewo – Stawkowo – Mirakowo – Zelgno – Ryńsk – Wąbrzeźno – Wronie – Radzyń Chetmiński – Zielnowo – Dębieniec – Turznice – Piaski – Linarczyk – ul. Mitoleśna – ul. Południowa. **Łączna długość szlaku: 86 km.**

SZLAK DOLINY DOLNEJ WISŁY (CZARNY)

Jeden z najdłuższych szlaków rowerowych w Polsce. Rozpoczyna się na lewym brzegu Wisły w Cierpicach pod Toruniem i prowadzi Doliną Dolnej Wisły do Tczewa. Tam szlak przekracza Wisłę i wraca prawym brzegiem do Zamku Bierzgtowskiego pod Toruniem.

- **Przebieg szlaku:**
Cierpice – Bydgoszcz – Świecie – Nowe – Gniew – Tzew – Kwidzyn – Grudziądz – Chetmno – Ostromecko – Zamek Bierzgtowski. **Catkowita długość: 480 km.**

Więcej ciekawych szlaków rowerowych w województwie kujawsko-pomorskim znajdziesz na stronie www.wirtualneszlaki.pl

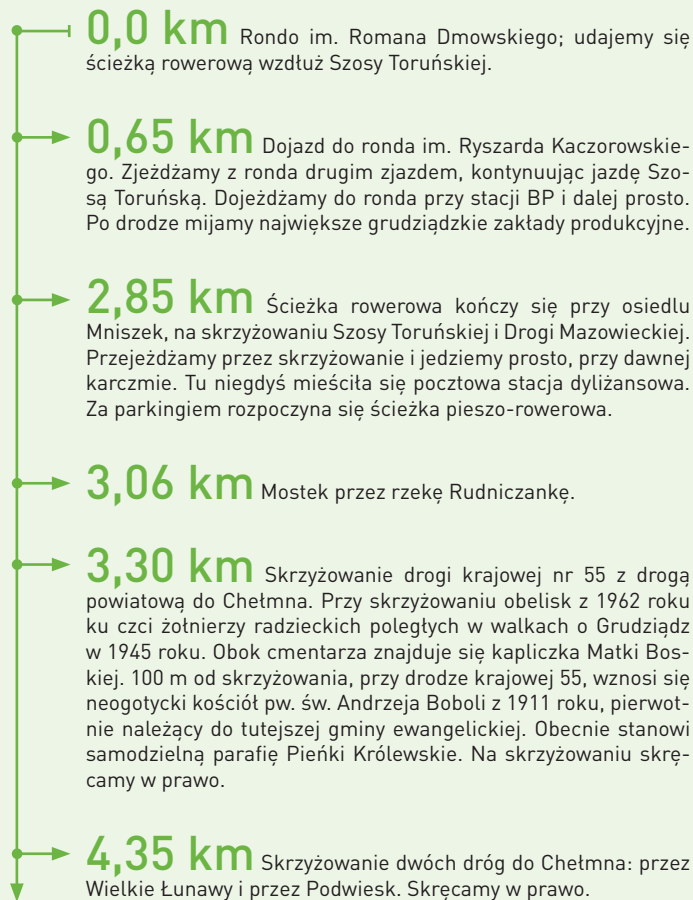
28,75 km

TRASA 1

„ŚLADAMI MENNONITÓW”

GRUDZIĄDZ – SZYNYCH – SOSNÓWKA – WIELKIE ŁUNAWY – GOGOLIN – GRUDZIĄDZ

Południowa część Kotliny Grudziądzkiej obfituje w zabytki po osadnikach holenderskich, wśród których znajdziemy drewniane domy mennonitów i ich zabytkowe cmentarze. Na trasie tej wycieczki znajdują się też dwa poewangelickie kościoły z przełomu XIX i XX wieku oraz barokowy kościół w Szynychu o wyjątkowo pięknym wnętrzu.



5,55 km Wiadukt autostrady A1. Po prawej widoczny węzeł „Grudziądz”. 2,5 km od wiaduku znajduje się most autostradowy przez Wisłę.



6,15 km Przejeżdżamy przez Kanał Główny – sztuczny ciek o długości 23,5 km, który odwadnia pola wschodniej części doliny Wisły od Chetmna (Rybaki) do Grudziądza (Rządzi).

7,00 km W prawo prowadzi wąska, asfaltowa szosa do wsi Rozgarty. Opcjonalnie warto zjechać, by zobaczyć z bliska most autostradowy przez Wisłę oddalony o 1,8 km od tego miejsca.

7,75 km Szynych – wieś wzmiankowana już w XIV wieku, w I połowie XVII wieku zasiedlona przez osadników hollenderskich (mennonitów). Skręcamy w lewo szutrową drogą do kościoła.

7,85 km Pierwsza świątynia w Szynychu powstała już w średniowieczu – była to drewniana kaplica wzniesiona ok. 1340 roku. W miejscu kaplicy w 1550 roku zbudowano późnogotycki kościółek, wielokrotnie rozbudowywany. Niestety, w trakcie wojen szwedzkich został zupełnie zniszczony. Obecny kościół barokowy wybudowano w 1742 roku staraniem Rady Miejskiej Chetmna i biskupa Andrzeja Zatuskiego. Fakt ten upamiętnia płyta z herbem Chetmna – dziewięcioma wzgórzami i krzyżem, zamieszczona nad wejściem do kościoła. W kościele bogate drewniane wyposażenie. Na uwagę zasługują dekoracja sklepień z 1764 roku, wykonana przez Krzysztofa Chamskiego, ufundowana przez mieszczan chetmińskich. W prezbiterium scena adoracji Trójcy Świętej przez chór świętych, zaś w nawie głównej personifikacja wiary i symboliczne przedstawienie niebezpieczeństw morskich. Ołtarz główny i boczne rokokowe. W ołtarzu głównym obraz św. Mikołaja ze srebrną infulą, pasto-

ralem i księgą, w górnej części grupa Trójcy Świętej. W kruchcie w posadzce znajduje się marmurowe epitafium ks. Jana Cielickowskiego, dziekana grudziądzkiego i fundatora wyposażenia kościoła. Z kościoła wracamy do drogi głównej i skręcamy w lewo.



10,96 km Wieś Sosnowka – znana od XVII wieku, kiedy osiedlili się tu mennonicy. Po lewej stronie mijamy drewnianą chatę mennoniczką z 1816 roku, usytuowaną kalenicowo (wzdłuż ulicy). Chatupa o konstrukcji zrębowej, dwutraktowa na rzucie wydłużonego prostokąta. Naroża ujęte ozdobnymi deskami imitującymi pilastry. Okna w obramieniach listwowych ze szczytkami i okiennicami. Dach siodłowy, pierwotnie kryty strzechą, obecnie eternitem. Korzystając z gościnności gospodarzy, warto zobaczyć oryginalne wyposażenie chaty – szafy ścienne z XIX wieku, malowaną skrzynię posagową i inne przedmioty.



11,20 km Po prawej mijamy cmentarz mennonicki w Sosnowce, założony ok. 1690 roku na wydmy piaszczystej. Wśród zabytkowych nagrobków znajdziemy stelle z początku XIX wieku oraz kilka krzyży żeliwnych z inskrypcjami. W latach 2016-2017 cmentarz odnowiono oraz postawiono kute ogrodzenie. Część zabytkowych stelli znajdziemy w Ołędzkim Parku Etnograficznym w Wielkiej Nieszawce.



13,45 km Tuż po wjeździe do wsi Podwies skracamy w lewo, w kierunku Wielkich Łunaw.

14,35 km Ponownie przejeżdżamy nad meandrującym w tym miejscu Kanalem Głównym.

15,90 km Dojeżdżamy do drogi Chetmno – Pieńki Królewskie w Wielkich Łunawach. Skracamy w prawo.

16,20 km Cmentarz mennonicki w Wielkich Łunawach, założony w I połowie XVIII wieku. Zachowało się tu kilka stelli z XIX wieku oraz grób otoczony pięknym kutym ogrodzeniem z żeliwnymi tabliczkami.

Wracamy do drogi i kierujemy się w lewo, ku kościołowi.



16,65 km Po prawej stronie kościół neoromański pw. N.M.P. w Wielkich Łunawach, zbudowany w 1855 roku dla lokalnej społeczności ewangelickiej.

Od 1946 roku kościół katolicki parafii w Chetmnie. Parafia w Wielkich Łunawach powstała dopiero w roku 1973. Do tego czasu kościół znajdował się pod opieką księży z Chetmna i Wabcza. Przy kościele znajduje się piękna zabytkowa plebania z 1880 r.



17,10 km Po prawej, na skrzyżowaniu dróg, krzyż i obelisk poświęcony mieszkańcom Wielkich Łunaw i okolic, pomordowanym przez hitlerowców w 1939 roku.

17,85 km Stromy podjazd pod krawędź wysoczyzny Chetmińskiej.

18,95 km Wieś Gogolin. Punkt kulminacyjny i widokowy na Dolinę Dolnej Wisły, a w szczególności na Kotlinę Grudziądką. W dole charakterystyczny dla osadników holenderskich szachownicowy układ pastwisk i pól uprawnych, poprzedzielanych wierzbami. Ze względu na wyjątkową panoramę miejsce to często było odwiedzane przez królów.

19,55 km Po lewej stronie mijamy kapliczkę. Na wprost punkt widokowy na Grudziądz – na pierwszym planie osiedla Rządź i górujący Strzemięcín. Stromy zjazd z wysoczyzny.



→ **22,85 km** W Sztyrwagu po lewej stronie mijamy drewnianą chatę mennonicką o konstrukcji zrębowej z około 1800 roku. Chatupa parterowa, z użytkowym poddaszem, częściowo podpiwniczona, na podmurówce z kamienia polnego. Część mieszkalna dwutraktowa z sienią na przestrzał. Okna w obramieniach ze szczycikami i okiennicami, dach pokryty częściowo eternitem, częściowo strzechą. Nieco w oddali, po lewej stronie, widać współczesną kaplicę pw. Matki Bożej Różańcowej, należącej do parafii w Szynychu.

→ **23,00 km** Skrzyżowanie z dojazdem do drogi krajowej nr 55. Jedziemy prosto. Po lewej mijamy klimatyczny przystanek autobusowy, popularny w latach 80'tych.



→ **24,35 km** Skrzyżowanie dróg do Chętma przez Wielkie Łunawy i Podwiesk. Skręcamy w prawo.

→ **25,45 km** Dojeżdżamy do drogi krajowej nr 55 ze Stólna do Grudziądza. Skręcamy w lewo i wjeżdżamy na ścieżkę rowerową.

→ **25,70 km** Przejeżdżamy przez mostek na rzece Rudniczance. Jedziemy ścieżką rowerową wzdłuż Szosy Toruńskiej.

→ **28,75 km** Rondo im. Romana Dmowskiego.

→ **Koniec wycieczki**

35,10 km

TRASA 2

„DO SZWEDZKIEGO OBOZU”

GRUDZIĄDZ – NOWA WIEŚ –
PARSKI – ZAKURZEWO – MOKRE –
LISIE KĄTY – GRUDZIĄDZ

Północno-wschodnia część Kotliny Grudziądzkiej to m.in. zabytkowe obiekty forteczne twierdzy Grudziądz, malownicze widoki doliny Wisły, wsie założone przez osadników holenderskich, zabytki przyrody oraz sanktuarium maryjne w zabytkowym kościele. Jednym z punktów tej wyprawy będzie też lotnisko Aeroklubu Nadwiślańskiego, gdzie kulturuje się ponadstuletnie tradycje lotnicze Grudziądza.

→ **0,0 km** Port Schulza (ul. Portowa 8) zbudowany został w 1867 roku na potrzeby pobliskiego tartaku Martina Schulza. Głównie zimowano tu drewno sptawiane Wisłą, lecz w kolejnych latach port wykorzystywano także dla celów sportowych. W 1907 roku zbudowano drewnianą stanicę wioślarską dla miejscowego Towarzystwa Wioślarskiego. Dziś półwysyp portowy zabudowany jest gmachami Mariny Grudziądza, w tym budynkiem noclegowo-konferencyjnym oraz pomieszczeniami magazynowymi dla łodzi. Z półwyspu do centrum dostaniemy się obrotowym mostem nad wejściem do basenu portowego (droga pieszo-rowerowa) lub ulicą Portową, wyjeżdżając z półwyspu w stronę mostu na Wiśle.

Udajemy się na obrotowy most i dalej ścieżką rowerową wzdłuż Wisły jedziemy w kierunku Starego Miasta.



→ **0,55 km** Aleja Królowej Jadwigi – po przejechaniu przez mostek nad kanałem Trynka przekraczamy ulicę. Po prawej mijamy rzeźbę plenerową Flisaka oraz klasztor benedykty-

nek i Bramę Wodną. Wjeżdżamy na asfaltowy odcinek Wiślanej Trasy Rowerowej. Asfalt tagodnie pnie się w górę pod spichrzami.

→ **1,10 km** Pod Górą Zamkową wzrasta stromizna – bardzo szybko nabieramy wysokości. Mijając wieżę Klimek znajdujemy się już ok. 15 metrów ponad lustrem Wisły. Po lewej, w prześwitach drzew, wciąż widać towarzyszącą nam rzekę.

→ **1,70 km** Dojazd do serpentyny – **uwaga na zakrętach!!**



→ **1,90 km** Koniec stromego podjazdu. Skracamy w lewo, kontynuując jazdę Wiślaną Trasą Rowerową (WTR).

→ **2,10 km** Po prawej za betonowym murem mijamy dawne budynki koszarowe 175. Carskiego Regimentu Piechoty.



→ **2,60 km** Dojazd do ulicy Saperów. Jedziemy prosto i przejeżdżamy na drugą stronę drogi, wjeżdżając WTR w las.

→ **2,90 km** Ścieżką rowerową objeżdżamy Dzieło Rogowe – południową część cytadeli. Ta część twierdzy należy do miasta i jest dostępna dla zwiedzających.

→ **3,30 km** Dojeżdżamy do ulicy Czwartaków prowadzącej do cytadeli (w lewo). Cytadela ze względu na obecność wojska dostępna jest do zwiedzania 3 maja i 11 listopada oraz we wszystkie soboty od maja do września. Jedziemy prosto ścieżką rowerową.



→ **3,50 km** Ulica 18. Pułku Ułanów Pomorskich. Naprzeciwko znajdują się dwa cmentarze wojskowe: wojenny (po lewej) na którym spoczywają polegli w wojnie polsko-bolszewickiej oraz podczas II wojny światowej oraz garnizonowy, na którym chowano żołnierzy w czasie pokoju.



Skracamy w lewo, w drogę asfaltową prowadzącą do Nowej Wsi.

→ **3,90 km** Skrzyżowanie dróg. Skracamy w lewo w ulicę Parkową, trzymając się lasu.

→ **4,70 km** Dojeżdżamy do północnego wjazdu na cytadelę. Skracamy ostro w prawo, w drogę szutrową. Po 100 metrach skręcamy w lewo. Trzymamy się głównej drogi szutrowej.

→ **5,90 km** Po prawej mijamy radiolarnię w Nowej Wsi wspomagającą ruch lotniczy. Nad nami przebiega największy korytarz powietrzny w Polsce.

→ **6,10 km** Skrzyżowanie dróg. Skracamy w prawo, w ulicę Leśną. Po niespełna 400 metrach dojeżdżamy do kolejnego skrzyżowania, tym razem z drogą asfaltową i skręcamy w lewo.

→ **7,50 km** Zjechaliśmy z Nowej Wsi do doliny rzeki Osy, do skrzyżowania z drogą Świerkocin – Parski. Jedziemy prosto, w kierunku widocznej stąd oczyszczalni ścieków. Oczyszczalnia mechaniczno-biologiczna została uruchomiona w 2002 roku. Maksymalna wydajność oczyszczania to 26 tys. m³ ścieków w ciągu doby. Oczyszczalnia produkuje na własne potrzeby prąd i ciepło, uzyskane w trakcie procesu fermentacji osadów.

Odbijamy w prawo na betonową drogę okrążającą teren zakładu. Zjeżdżamy w dół, wzdłuż ogrodzenia i dojeżdżamy do drogi gruntowej. Skracamy w lewo, jadąc wzdłuż ogrodzenia oczyszczalni.

→ **9,10 km** Skrzyżowanie dróg gruntowych: w lewo do Parski, w prawo ku rzece Osie. Jedziemy prosto, w kierunku wata wiślanego.

→ **10,00 km** Kolejne skrzyżowanie dróg gruntowych. Wjeżdżamy na wata przeciwpowodziowy i skręcamy w prawo.



→ **11,50 km** most na rzece Osie – to ostatnia przeprawa przez ten dopływ Wisły przed ujściem. Rzeka ma długość 96,2 km i wypływa z jeziora o tej samej nazwie, położonego na północ od Łtawy. Osa uchodzi do Wisły w Zakurzewie, jednak wcześniej – we wsi Któdka – oddaje część swych wód do kanału Trynka. Kontynuujemy jazdę drogą biegnącą za mostem w lewo.



→ **11,80 km** Dojazd do drogi asfaltowej we wsi Zakurzewo. Kontynuujemy jazdę prosto.

→ **12,10 km** Skrzyżowanie dróg – w lewo pod górę biegnie droga na szczyt Gór Łosiwych, do punktu widokowego na dolinę Wisły i Grudziądz. Pokonujemy piaszczysty podjazd – **naprawdę warto!**

→ **12,30 km** Na rozwidleniu skręcamy w lewo.

→ **12,50 km** Po dotarciu na szczyt wzgórza skręcamy w lewo, do punktu widokowego.

→ **13,00 km** Punkt widokowy na Górach Łosiwych. Góry wznoszą się na wysokość 88 m n.p.m. i są kępą wysoczyznową, która powstała w czasie ustępowania ostatniego zlodowacenia, ok. 12 tys. lat temu. Kępa jest niemal cała zalesiona. Od południa, na wzgórzu, znajduje się polana, z której rozpościera się niepowtarzalny widok na Grudziądz. Warto pamiętać, że w 1628 roku wojska szwedzkie pod dowództwem króla Gustawa II Adolfa rozłożyły w tym miejscu swój obóz, przed dwukrotnym atakiem na Grudziądz.

Wracamy do drogi asfaltowej w Zakurzewie.



→ **13,90 km** Wróciliśmy do drogi w Zakurzewie i skręcamy na asfalcie w lewo.

→ **14,60 km** Dojeżdżamy do skrzyżowania dróg. Droga na wprost prowadzi do Regionalnej Instalacji Przetwarzania Odpadów Komunalnych w Zakurzewie. My skręcamy w prawo.

→ **15,80 km** Skrzyżowanie dróg Wielki Wętcz – Mokre i Zakurzewo – Mokre. Po lewej na wzniesieniu znajduje się krzyż misyjny. Jedziemy prosto. 100 metrów za skrzyżowaniem, po lewej stronie znajdziemy pomnik przyrody – niszę źródłiskową.



→ **16,80 km** Skrzyżowanie z drogą asfaltową do Leśniewa. Jedziemy prosto.

→ **18,90 km** Po lewej stronie drogi mijamy leśniczówkę Białochowo w Mokrem. Przy leśniczówce znajduje się wejście na ścieżkę przyrodniczo-dydaktyczną, opartą na jednym z 87 występujących w Polsce stanowisk dokumentacyjnych. Na powierzchni

93,52 ha chroni się unikatowy fragment wysoczyzny morenowej ze strefą zboczową Basenu Grudziądzkiego, z licznymi niszami źródłiskowymi, wąwozami i pomnikową wychodnią zlepieńca plejstoceńskiego.

→ **19,50 km** Zjeżdżamy z drogi głównej w prawo, do kościoła w Mokrem.

→ **19,60 km** Kościół wybudowany na początku XIV wieku w stylu gotyckim pod wezwaniem Wniebowzięcia Najświętszej Marii Panny. Wnętrze salowe, z zakrystią od północy i kruchtą od południa. Wieża w zachodniej części kościoła, trójkondygnacyjna, z ostatnią kondygnacją dobudowaną w połowie XVII wieku. Ołtarz główny wczesnobarokowy z 1641 roku, z obrazem koronacji NMP w srebrnej sukience trybowanej i grawerowanej, zasuwany obrazem Świętej Rodziny.



W predelli ołtarza znajduje się obraz Ostatniej Wieczerzy. Ołtarz boczny regencyjny z połowy XVIII wieku z obrazem NMP Stella Maris, pochodzi z kościoła jezuickiego w Grudziądzu. Na uwagę zasługuje piękna, renesansowa ambona z ok. 1650 roku, ufundowana przez chłopów z Zakurzewa. Wśród zabytkowego wyposażenia kościoła warta uwagi jest także granitowa kropielnica z przełomu XIII i XIV wieku oraz gotycka rzeźba św. Anny z Marią na kolanach. Kościół od XVIII wieku jest miejscem kultu Matki Boskiej Mokrzańskiej. Corocznie w czasie odpustu do patronki kościoła przybywa rzesza pielgrzymów, również pieszych z Grudziądza. Wracamy do kapliczki przy pierwszej drodze asfaltowej i skręcamy w prawo. Mijamy cmentarz i jedziemy prosto, aż do szkoły w Mokrem.

→ **21,30 km** Mokre – centrum wsi. Przy szkole skręcamy w lewo i po 100 metrach dojeżdżamy do skrzyżowania z drogą krajową nr 55. Jedziemy prosto, w kierunku Lisich Kątów.

- **24,00 km** Po lewej budynku lotniska Aeroklubu Grudziądzkiego w Lisich Kątach. Po zwiedzeniu lotniska wyjeżdżamy prosto, drogą wpadającą w las.
- **24,40 km** Przejeżdżamy przez żelazny, górnokratownicowy most na rzece Osie.
- **25,20 km** Dojazd do ulicy Dębowej (droga asfaltowa). Skracamy w lewo, by po 100 metrach skręcić w prawo, w ulicę Sosnową.
- **25,90 km** Ulica Sosnowa wpada do drogi wewnętrznej ulicy Paderewskiego. Skracamy w prawo i przez kolejnych 2400 m jedziemy prosto. Po lewej stronie drogi towarzyszy nam Kanał Trynka, biorący swój początek z rzeki Osy w nieodległej wsi Kłódka. Kanał o łącznej długości 12 km wpada do jeziora Tarpno, by następnie przepłynąć przez centrum Grudziądza i ująć do Wisły koło Bramy Wodnej. Wybudowany w 1552 roku w celu dostarczenia mieszkańcom Grudziądza wody pitnej i wody do napełnienia fosi miejskiej. Jak głosi legenda, przebieg kanału miał wytyczyć sam Mikołaj Kopernik, który wiedząc o kłopotach grudziądzan z zaopatrzeniem w wodę, podczas sejmiku Prus Królewskich w 1522 roku miał wskazać na mapie możliwie najdogodniejszą drogę przekopania kanału na potrzeby dostarczenia wód z Osy do miasta.
- **28,30 km** Koniec drogi wewnętrznej. Wjeżdżamy w ulicę Paderewskiego i dojeżdżamy do ronda im. kardynała Stefana Wyszyńskiego.
- **28,50 km** Na rondzie zjeżdżamy na 2 zjeździe, w ul. Paderewskiego. Wzdłuż drogi biegnie ścieżka rowerowa.
- **30,00 km** Dojazd do ronda im. gen. Emila Fieldorfa „Nila”. Zjeżdżamy drugim zjazdem, kontynuując jazdę ulicą Legionów.
- **30,50 km** Mijamy pętlę tramwajową i skręcamy w prawo, w ulicę Mieszka I, w ścieżkę rowerową. Droga systematycznie, acz łagodnie pnie się w górę.
- **31,10 km** Ścieżka rowerowa dochodzi do ul. Grunwaldzkiej i skręca w prawo. Podążamy tą drogą.

- **31,40 km** Mijamy zakład przetwarzania odpadów PUM i skręcamy w lewo, między cmentarzami garnizonowym i wojennym. Podjazd jest tu już dość stromy, a nawierzchnia ścieżki staje się szutrowa.
- **31,55 km** Dojeżdżamy do skrzyżowania z ul. 18. Pułku Ułanów Pomorskich. Jedziemy prosto, pod górę.
- **31,70 km** Ulica Czwartaków – droga dojazdowa do cytadeli (w prawo). Kontynuujemy jazdę prosto, szutrową ścieżką Wiślanej Trasy Rowerowej. Droga okrąży Dzieło Rogowe grudziądzkiej cytadeli. Po drodze znajduje się kilka miejsc postojowych dla rowerzystów i spacerowiczów.
- **32,30 km** Dojeżdżamy do ul. Saperów. Przejeżdżamy na drugą stronę ulicy i kontynuujemy jazdę WTR o nawierzchni z polbruku, wzdłuż ogrodzenia jednostki wojskowej. Z prawej strony ścieżki znajduje się stroma skarpa wiślana – należy zachować szczególną ostrożność!
- **33,10 km** Wiślana Trasa Rowerowa serpentyną ostro skręca w prawo, by po około 200 metrach gwałtownie skręcić w lewo. **Uwaga na zakrętach!**
- **33,90 km** Pod Górą Zamkową wzrasta ruch pieszych na asfaltowym trakcie pieszo-rowerowym. **Należy zachować szczególną uwagę na pieszych.**
- **34,40 km** Koniec asfaltowej nawierzchni WTR. Na wysokości Bramy Wodnej ścieżka przechodzi na drugą stronę ulicy. Kontynuujemy jazdę WTR.
- **35,00 km** Dojazd do obracanego mostu nad wejściem do Portu Schulza.
- **35,10 km** Parking Mariny Grudziądz.

— **Koniec wycieczki.**

48,55 km

TRASA 3

„ŚLADAMI MENNONITÓW II”

GRUDZIĄDZ – WLK. LUBIEŃ – MAŁAWY – NOWE –
WLK. KOMORSK – DRAGACZ – GRUDZIĄDZ

Północno-zachodnia część Kotliny Grudziądzkiej, nazywana także Niziną Sartowicko-Nowską, obfituje w wyjątkowe zabytki pomennonickie, w tym najbardziej okazałe domy z drewna i kilka cmentarzy. Ciekawym punktem na trasie wycieczki jest miasteczko Nowe nad Wisłą, w którym znajdziemy gotyckie zabytki, w tym zamek krzyżacki.

- 0,00 km Marina Grudziądz, ul. Portowa 8.
- 0,20 km Wyjeżdżając z parkingu Mariny w ulicę Portową, skręcamy w lewo, do ronda przy CH Alfa. Na rondzie pierwszy zjazd, w kierunku mostu.
- 0,45 km Skrzyżowanie ulic Gdyńskiej i Portowej, skręcamy w prawo, na most.
- 0,55 km Most im. Bronisława Malinowskiego, mistrza olimpijskiego tragicznie zmarłego w wypadku samochodowym na tym moście w dniu 27 września 1981 roku. Krzyż na barierce pośrodku mostu upamiętnia to tragiczne wydarzenie.



Most grudziądzki jest najstarszym po tczewskim mostem drogowym na Wiśle. Oddany do użytku w 1879 roku, zniszczony dwukrotnie w czasie II wojny światowej, odbudowany w 1950 roku. Składa się z 11 przęseł, z czego 4 znajdują się bezpośrednio nad nurtem Wisły i łącznie mierzy 1098 metrów. Grudziądzki most należy do wąskich – jego szerokość wynosi zaledwie 14,6 m.

- 1,75 km Za mostem skręcamy w prawo, w brukowaną drogę tuż za wiślanym walem.
 - 2,15 km Skrzyżowanie dróg do Sartowic, Nowego i Grudziądza, jedziemy prosto, wzdłuż walu.
 - 2,70 km Po lewej stronie mijamy Białą Karczmę, która dawniej była miejscem ostatniego przed Grudziądzem postoju dla podróżnych. Na wysokości karczmy znajdował się prom przewożący przez Wisłę pasażerów i towary. Najlepsze lata karczma przeżywała w okresie międzywojennym, kiedy ówczesny właściciel w podwórzu zajął mini-zoo, przyciągające rzesze grudziądzian na ten brzeg Wisły. Wiosną 1939 roku odbył się tutaj Zjazd Ziomkostwa Niemieckiego na Pomorzu, o wybitnie antypolskim charakterze. To wydarzenie wzbudziło wiele kontrowersji wśród lokalnej społeczności polskiej, która wniósła protest w tej sprawie do konsula Niemiec. W odwecie już w pierwszych dniach wojny wszyscy sygnatariusze skargi zostali aresztowani i rozstrzelani w żwirowni w Mniszku k. Górnej Grupy.
 - 3,20 km Po lewej mijamy kolejną, Czerwoną Karczmę, która pełniła podobne funkcje do mijanej już Białej Karczmy.
 - 3,35 km Przed przystankiem autobusowym skręcamy w lewo, w wewnętrzną drogę wsi Dragacz.
 - 3,70 km Po prawej stronie mijamy pomennonicki dom, będący niegdyś wiejską szkołą. Obecnie mieści się tu filia biblioteki, zaś częściowo budynek jest zamieszkały. Budynek pięciosiowy, drewniany o konstrukcji szkieletowej, z użytkowym poddaszem, kryty dachówką ceramiczną. Obok domu znajduje się mocno zniszczony cmentarz mennonicki.
- Kontynuujemy jazdę szutrową drogą, która tukiem skręca w prawo i dojeżdżamy z powrotem do drogi przy wale.
- 4,75 km Skręcamy w lewo, w kierunku wsi Wielki Lubień.

5,40 km Łuk głównej drogi w lewo, na którym skręcamy w prawo, w kierunku wału wiślanego. Po prawej stronie, w gęstwinie drzew znajduje się lubieńska środkowa luneta krzyżowa, stanowiąca integralną część twierdzy Grudziądz. Pośrodku dawnych umocnień ziemnych lunety stoi dom jednorodzinny. Wjeżdżamy na wał.

5,80 km Przeciwpowodziowy wał ziemny w Wielkim Lubieniu. Pierwotny wał, niższy od obecnego, usypany był przez osadników holenderskich. Na przelocie XIX i XX wieku znacznie podwyższony i poszerzony, ma obecnie 10 m wysokości i 4 m szerokości w koronie. Z wału roztacza się piękny widok na cytadelę grudziądzką – jej najdłuższy budynek, tzw. Wielki Magazyn o długości ok. 500 m. Zjazd do Wisły prowadził dawniej do stałej przeprawy statkiem przez Wisłę do Grudziądza. Wracamy do drogi głównej.



6,20 km Wróciliśmy do drogi głównej – skręcamy w prawo.

6,45 km Skrzyżowanie dróg do Nowego i Fletnowa. Po lewej stronie skrzyżowania wznosi się klasycystyczny dwór z drugiej połowy XIX wieku. Dwór murowany, dwupiętrowy, pięcioosiowy, w osi środkowej znajduje się wejście przez dobudowany w latach późniejszych przedsionek. Dworek zwieńczony arkadami okalającymi taras na drugiej kondygnacji. Dach kryty dachówką ceramiczną. Skręcamy w prawo.

6,50 km Kościół pod wezwaniem św. Jakuba w Wielkim Lubieniu. Pierwszy kościół drewniany wybudowany był przed 1398 rokiem. W okresie napływu osadników holenderskich w połowie XVI wieku, kościół czasowo zajęty był przez gminę mennonicą. Obecna świątynia wybudowana została w około 1680 roku.

Murowana z cegły, otynkowana, posiada pierwotne cechy stylowe gotyku. Zachowane przypory i okna ostrołukowe. Ołtarz główny barokowy z połowy wieku XVIII, pochodzący z katedry w Pelplinie, z rzeźbami świętych: Piotra i Pawła. Kościół bardzo często był niszczony przez wylewającą tu Wisłę. Warto zwrócić uwagę na tabliczkę umieszczoną na prawej ścianie wewnątrz kościoła, ok. 3 metrów ponad posadzką, upamiętniającą stan wód Wisły w czasie powodzi tysiąclecia w marcu 1855 roku.



7,50 km Skrzyżowanie dróg do Nowego i Wielkiego Komorska. Jedziemy prosto. Po lewej stronie za skrzyżowaniem wznosi się wielka chatupa mennonicka, której przyjrzymy się w drodze powrotnej. 150 metrów dalej, po prawej stronie drogi, kolejna chata pohołenderska, z charakterystycznymi oknami w obramieniach z malowanymi na zielono ozdobnych deskami. Na przedłużeniu chatupy murowane pomieszczenia gospodarskie, całość kryta jednym dwuspadowym dachem z eternitu.

9,95 km Po lewej stronie mijamy dworek klasycystyczny z początku XIX wieku. Dwór siedmioosiowy, dwukondygnacyjny, na wysokich piwnicach, murowany. Ściany otynkowane, zdobione boniowaniem. Okna w obramieniach ozdobnych, zakończone trójkątnymi szczytami. Na pierwszej kondygnacji dawniej istniał taras, widoczne są ślady zadaszenia przedproża, prawdopodobnie o konstrukcji drewnianej. Na drugiej kondygnacji po obu stronach budynku znajdowały się pomieszczenia dla służby. Ogólny rys budynku rzadko spotykany na terenach wiejskich, projekt zapewne wykonał architekt kamienic miejskich, jakie zobaczyć możemy np. w Radzynie Chetmińskim czy w Mniszku. Po prawej stronie nieczynny cmentarz mennonicki z nagrobkami z inskrypcjami wskazującymi na pochówki w XIX wieku. Cmentarz zniszczony.

10,15 km Z prawej strony mijamy kapliczkę z figurką Matki Boskiej.

→ **11,05 km** Drewniana chatupa mennonicka w stylu dworskim po prawej stronie. Do domu prowadzą trzy wejścia z przedprożami, z których dwa są oryginalne, pięknie zdobione w drewnie. Okna ujęte w obramienia z drewna, z okiennicami malowanymi na brązowo.

→ **11,20 km** Z prawej strony mijamy drewnianą chatupę poholenderską. Dom parterowy, pięcioosiowy, z przedprożem drewnianym, o konstrukcji zrębowej. Nad wejściem okno „bawole oko”, prawdopodobnie wstawione w okresie późniejszym. Z domu roztacza się piękny widok na Góry Łosiowe po wschodniej stronie Wisty.

→ **12,60 km** Chatupa drewniana poholenderska po prawej stronie.

→ **13,00 km** Po prawej stronie drogi drewniany dom mennonicki. Za domem rozpoczyna się aleja lipowa prawem chroniona – pomnik przyrody.

→ **13,55 km** Dwór podcieniowy – jeden z piękniejszych domów drewnianych wybudowanych przez mennonitów na Nizinie Sartowicko-Nowskiej. Podcień oparty na 4 drewnianych kolumnach. W zwyczajach mennonickich liczba kolumn podtrzymujących podcień wskazywała na zamożność gospodarza, a więc właściciel tego domu był człowiekiem majątnym. Dom pierwotnie siedmioosiowy, z czego nad środkowymi oknami i drzwiami zbudowano podcień dwuosiowy. Konstrukcja szkieletowa, ściany zewnętrzne z desek. Okna w obramieniach drewnianych z trójkątnymi szczykami. Dach kryty eternitem.



→ **13,80 km** Zbór mennonicki z 1898 roku, zbudowany przez lokalną gminę wyznaniową. Kościół murowany, z cegły,

w stylu neoromańskim. Elewacja bardzo prosta, wewnątrz także bardzo skromne, ze współczesnym wyposażeniem. Obecnie kościół tutejszej parafii rzymskokatolickiej pod wezwaniem NMP Królowej Polski. W setną rocznicę wybudowania kościoła odbył się tu zjazd mennonitów z USA i Holandii.

Po drugiej stronie drogi, za drzewami, znajdziemy duży dom polędzki, o konstrukcji szkieletowej, ze ścianami z desek. Dom pomalowany jest na żółto, z zielonymi obramieniami okiennic. przedproże jest przykładem wyjątkowej sztuki snycerskiej.

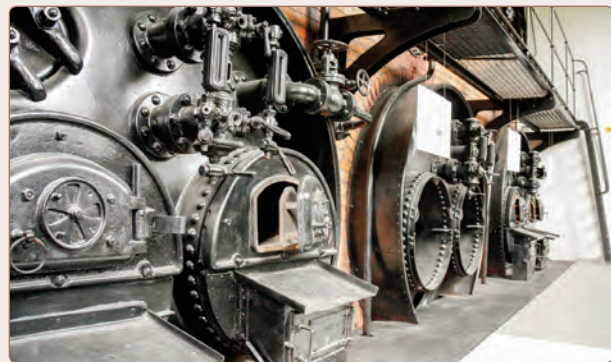
→ **14,15 km** Chatupa poholenderska z lewej strony drogi.

→ **15,80 km** Po lewej stronie mijamy drewnianą chatupę mennonicką z połowy XIX wieku.

→ **17,70 km** Po prawej stronie drogi drewniana chatupa po osadnikach holenderskich.

→ **18,65 km** Wjeżdżamy w aleję kasztanową – pomnik przyrody.

→ **21,40 km** Przejeżdżamy przez mostek na rzece Mąstawie, która uchodzi do Wisty pod Nowem. W oddali po prawej stronie widoczne są budynki z cegły po parowej przepompowni, która miała za zadanie chronić tereny za wałem przed cofnięciem się Mąstawy w trakcie wysokich stanów Wisty. Pierwsze urządzenia regulujące poziom wód Mąstawy, na bazie energii wiatru, wybudowali osadnicy holenderscy. W XIX wieku zmodernizowano przepompownię i wstawiono maszyny parowe (komin po tych urządzeniach stoi do dzisiaj). Obecnie obiekt ten oparty jest o pracę silników elektrycznych. Obiekt można zwiedzać po uprzednim zgłoszeniu w Urzędzie Gminy i Miasta Nowe.



→ **21,75 km** Skrzyżowanie dróg do Nowego, nad Wisłą i do Wielkiego Komorska. Do Nowego jedziemy prosto, stromym podjazdem. Przed wjazdem naszej drogi w drogę krajową nr 91, zjeżdżamy na ścieżkę wzdłuż chodnika i jedziemy prosto. Przy stacji benzynowej skręcamy w prawo i stąd prosto do Rynku.

→ **23,45 km** Nowe. W drodze na Rynek, po prawej stronie mijamy kościół pofranciszkański pw. św. Maksymiliana Kolbe. Został on zbudowany w połowie XIV wieku wraz z klasztorem przez zakon franciszkanów, sprowadzonych do Nowego w 1282 roku. Jest to kościół halowy, trzynawowy z prezbiterium trójbocznie zamkniętym, pod którym znajduje się krypta z 1311 roku, o bardzo rzadkim sklepieniu palmowym, wspartym na jednej kolumnie. Aby zobaczyć kryptę, obchodzimy kościół w kierunku Wisły. Znajduje się tam bramka pozwalająca wejść za ogrodzenie okalające kościół. Ścieżką wśród krzewów podchodzimy do okienek pod prezbiterium – stąd widać sklepienie i kolumnę je podtrzymujące.



Zniszczenia podczas wojen szwedzkich oraz kasata zakonu w 1810 roku i wymarcie ostatnich zakonników spowodowały, że kościół został przekazany gminie ewangelickiej. Ta rozebrała budynek klasztoru, sama zaś świątynia sponęła w 1899 roku. W latach 1902-03 kościół odbudowano w stylu neogotyckim.

Z kościoła pofranciszkańskiego udajemy się uliczką pomiędzy Rynkiem a Wisłą wprost do zamku krzyżackiego. Zamek krzyżacki zbudowany został w latach 1350-1406. Z rozkazu króla Fryderyka II został częściowo rozebrany w 1787 roku – głównie obwarowania i budynki gospodarcze. Warownia ma formę trzykondygnacyjnego budynku mieszkalnego. W nim znajdowały się pomieszczenia dla rycerzy zakonnych, refektarz i komnaty gościnne. Na najwyższej, obronnej kondygnacji, mieściły się pomieszczenia dla straży oraz strzelnice. Zamek gruntownie wyremontowano w latach 70-tych i od tamtego czasu mieści się tu Gminne Centrum Kultury.

Z zamku udajemy się uliczką skracającą w lewo do kościoła parafialnego. Kościół pw. św. Mateusza Apostoła i Ewangelisty zbudowany został na przelomie XIV i XV w stylu gotyckim. Wschodnia elewacja kościoła (za prezbiterium) posiada ciekawe rozwiązania architektoniczne jeszcze z okresu romańskiego. Część zachodnia oraz północna nawa zostały dobudowane w latach 1910-12. Prezbiterium kościoła sklepienie sieciowe. Sklepienia nad nawami gwiaździste, z czasu przebudowy XX-wiecznej. Zachowane są malowidła ściennie i dekoracje sklepień w prezbiterium z XIV i XV wieku. Wystrój wnętrza barokowy i rokokowy z XVIII wieku. Rzeźby z końca XIV wieku; warta uwagi jest kuta miedziana misa ze sceną Zwiastowania z XIV wieku. Ołtarz główny i dwa boczne w prezbiterium neogotyckie, z lat 1919-20. Ołtarze w nawach bocznych i przy filarach barokowe i rokokowe.

Z kościoła udajemy się na kwadratowy Rynek, przy którym mieściły się niegdyś 32 budynki, na nim zaś był ratusz i drewniane sukienice. Pozostałych 98 budynków prywatnych średniowiecznego miasta znajdowało się przy ulicach, z których dwie, jako przedłużenie traktów handlowych, miały szczególne znaczenie. Były to ulice Gdańska i Grudziądzka, dawniej zamknięte bramami miejskimi. Miasto otaczały mury i wieże obronne. Na uwagę na Rynku zasługują kamienice w stylu barokowym z II połowy XVIII wieku oraz liczne kamienice eklektyczne.

Z Rynku udajemy się z powrotem do skrzyżowania dróg do Wielkiego Komorska i Grudziądza, tj. zjeżdżamy w dół i skręcamy w prawo.



→ **27,35 km** Po prawej stronie mijamy chatupę drewnianą z końca XIX wieku.

→ **28,70 km** Z prawej strony mijamy kapliczkę z figurką Matki Boskiej Niepokalanej.

→ **29,10 km** Po lewej stronie drogi wznosi się neoromański zbór ewangelicki z końca XIX wieku.

→ **32,10 km** Z lewej strony mijamy drewnianą chatupę poholenderską z poł. XIX wieku, pięknie usytuowaną pod lipami.

→ **32,25 km** Po prawej stronie ciąg murowanych, dwukondygnacyjnych domów mieszkalnych z początku XX wieku. Domy te nadają Wielkiemu Komorskowi charakter małego miasteczka.

→ **32,60 km** Skrzyżowanie dróg do Wielkiego Lubienia i Warlubia. Po prawej stronie wznosi się piękny, barokowy kościół pw. św. Bartłomieja Apostoła, zbudowany w latach 1787-92, jako trzeci kościół w tym miejscu, a pierwszy murowany. Z poprzedniego, gotyckiego kościółka, zachowała się wieża. W 1896 roku kościół został rozbudowany o nawy boczne.



Ołtarz główny neobarokowy z czasu rozbudowy kościoła, boczne zaś rokokowo-klasycystyczne z końca XVIII wieku. Na uwagę zasługuje rokokowa ambona oraz chrzcielnica z tego okresu; warto też przyjrzeć się trzem rokokowym konfesjonatom. Polecamy obejść kościół wzdłuż ogrodzenia, w którym znajdują się 3 kapliczki z XVIII wieku z rzeźbami świętych: Jana Nepomucena i Wawrzyńca. Wracamy do skrzyżowania i jedziemy drogą do Wielkiego Lubienia.

→ **33,10 km** Przez najbliższe 2 km drogi mijamy kilka chatup po osadnikach holenderskich.

→ **35,90 km** Po prawej stronie drogi wznosi się pomnik ku czci okolicznych mieszkańców, pomordowanych przez Niemców we wrześniu 1939 roku.



→ **42,25 km** Z lewej strony widzimy wspomniany już dwupiętrowy dom osadników holenderskich. Budynek drewniany, o konstrukcji zrębowej, z dachem krytym kwadratową płytą dachową. Zachowały się charakterystyczne dla mennonitów zielono-białe okiennice. Przez środek domu biegnie sień na przetrzał. Z obu stron domu zachowały się drewniane drzwi z oryginalnymi okuciami. Na rogach domu wciąż zachowane są drewniane naroża z desek, imitujące pilastry. Budynek zadziwia swoją wielkością – zapewne zamieszkiwany był przez rodzinę wielopokoleniową. Obecnie jest niezamieszkały.

→ **42,35 km** Skrzyżowanie dróg do Nowego i Grudziądza. Skręcamy w prawo.

→ **43,27 km** Na skrzyżowaniu przy kościele w Lubieniu skręcamy w lewo.

→ **46,80 km** Dojeżdżamy do mostu przez Wisłę w Grudziądzu. Przejeżdżamy przez most.

→ **48,10 km** Skrzyżowanie ulic Gdyńskiej i Portowej. Skręcamy w lewo, do ronda. Przejeżdżamy ścieżką rowerową na drugą stronę ulicy Portowej i skręcamy w lewo, do Mariny Grudziądza.

→ **48,55 km** Marina Grudziądza.

— Koniec wycieczki

28,90 km

TRASA 4

„DO ANIELSKIEGO ZAMKU”

GRUDZIĄDZ – TURZNICE – DĘBIENIEC –
POKRZYWNO – WĘGROWO – GRUDZIĄDZ

Południowo-wschodnia część Kotliny Grudziądzkiej oraz Wysoczyzna Chełmińska to tereny, na których znajdują się zabytkowe kościoły katolickie i poewangelickie, XIX-wieczne dwory oraz zamek krzyżacki. Na trasie tej wycieczki do pokonania jest także stroma i długa „premia górską” oraz wyjątkowo piękny wąwóz.

0,00 km Wycieczkę rozpoczynamy na rondzie im. gen. pilota Stanisława Skalskiego na os. Lotnisko. Wjeżdżamy w ul. Miłoleśną. Po lewej mijamy jeden z większych kompleksów ogródków działkowych. Warto wiedzieć, że Grudziądz pod względem liczby działek bije rekordy – posiada ją co 20 grudziądzka rodzina!

2,70 km Mostek na rzece Maruszy. Rzeczka o długości 22,5 km ma swe źródła w okolicach Gruty, natomiast uchodzi do jeziora Rządź i dalej sztucznym kanałem przy przepompowni wpada do Wisty. Od Jeziora Rudnickiego do ujścia nosi nazwę Rudniczanka. Mijamy wieś Linarzyk. Za tukiem drogi w lewo rozpoczyna się wieś Piaski.

5,05 km Po prawej stronie kościół ewangelicki z 1900 r. w Piaskach. Kościół neogotycki, z dwiema wieżami, zdobiony



opaskami gzymsowymi i blendami, z przyporami. Po 1945 roku używany jako magazyn zbożowy, od 1981 roku ponownie pełni funkcję sakralną, jako filia parafii w Turznicach. Na uwagę zasługuje także piękna, wielka plebania z czasów budowy kościoła. Na jej ścianie umieszczono tablicę upamiętniającą prace społeczne mieszkańców – warto zwrócić uwagę na ten relikw minionych czasów. Po lewej stronie zabytkowe budynki szkoły.

6,80 km Po prawej stronie mijamy bezstyłowy kościół w Turznicach z 1936 roku. Kościół o konstrukcji drewnianej, otynkowany. Wśród wyposażenia kościoła znajdują się zabytkowe elementy z poprzedniej świątyni z czasów średniowiecza, zebranej w XIX wieku. Na uwagę zasługują barokowe feretrony z XVIII wieku.



Za kościołem zaczyna się „premia górską” – podjazd pod krawędź Wysoczyzny Chełmińskiej.

9,20 km Koniec podjazdu. Punkt widokowy na Basen Grudziądzki. W oddali widać osiedle Strzemięcín oraz wieże fary, ratusza i Klimka.

10,05 km Po prawej stronie figurka biskupa z krzyżem i palcami uniesionymi w geście nauczania – prawdopodobnie św. Wojciecha.

10,20 km Po lewej park pałacowy i pałac w Dębieniu. Wjeżdżamy przez furtkę na wysokości kapliczki. Pałac w stylu późnoklasycystycznym, mury z cegły, został wybudowany w 1864 roku przez poselską rodzinę Rybińskich (postem do parlamentu pruskiego był Leon Rybiński). Budynek na wysokich, sklepionych piwnicach. W skrzydle frontowym i bocznym stropy kasetonowe.



Posiadłość wskazywała na zamożność właścicieli – budynek posiadał 24 pokoje, przed pałacem wykopano staw i założono park w stylu angielskim, w którym do dziś przetrwały liczne pomniki przyrody, m.in. jarząbby szwedzkie i kanadyjskie klony cukrowe, a catość majątku zajmowała powierzchnię ponad 600 ha. Co ciekawe, podczas prac przy fundamentach pałacu natrafiono na groby pogańskie z 50 urnami.

Na początku XX wieku posiadłość od Rybińskich odkupił Bolesław Donimirski. W 1910 roku rozbudował pałac oraz zbudował przy stawie neogotycką kaplicę pw. św. Wawrzyńca, do której w niedzielę przyjeżdżał ksiądz z kościoła w Turznicach. Pierwsza kaplica była już wzmiankowana w 1682 roku, stała prawdopodobnie w tym samym miejscu. Wewnątrz ołtarz rokokowo-klasycystyczny z obrazem św. Wawrzyńca.

Pałac wraz z zabudowaniami gospodarczymi uległ dewastacji w czasie ich użytkowania przez PGR, jednak malownicze położenie robi wielkie wrażenie do dziś.

Wracamy do drogi głównej i kierujemy się z powrotem w stronę Grudziądza.

10,40 km Za ogrodzeniem posiadłości dębienieckiej dojeżdżamy do skrzyżowania dróg do Grudziądza i Plemiąt. Skracamy w prawo, w brukową drogę. Polecamy wąską ścieżkę gruntową po prawej stronie.

12,60 km W Wiktorowie skręcamy w lewo, w asfaltową drogę.

13,30 km Łuk drogi głównej, na którym skręcamy w lewo w szutrową drogę. Warto zwrócić uwagę na piękny krajobraz polodowcowy z licznymi pagórkami.

14,50 km Droga główna skręca w prawo i po kilku metrach wjeżdżamy na asfalt. Po drodze mijamy stare domy wiejskie, w większości otynkowane. Często można tu spotkać pasące się kozy, które hoduje się w okolicznych gospodarstwach.

15,50 km Rozwidlenie dróg w Skarszewach – skręcamy w prawo.

17,80 km Po raz kolejny przejeżdżamy przez mostek na rzeczce Maruszy. Sto metrów za mostkiem skręcamy w prawo, w leśną drogę. Jedziemy duktem leśnym przez bór mieszański. Gęste zadrzewienie sprawia, że przez cały rok utrzymuje się tu znaczna wilgotność gleby, stąd dominujący udział wielu gatunków mchów. Co jakiś czas do naszej drogi wpadają inne drogi leśne – cały czas jedziemy tą najbardziej rozjeżdżoną.

18,00 km Trakt rozdziela się na 2 drogi – skręcamy w prawo, w piękny wąwóz o dość stromych zboczach. Kotlina Grudziądzka, z której właśnie wyjeżdżamy, ukształtowała się pod wpływem wód z topniejącego lądolodu ok. 12 tys. lat temu. Żyzne osady polodowcowe są doskonałym podłożem dla wielogatunkowego lasu liściastego.

Wyjeżdżamy z wąwozu w pełną drogę, biegnącą nad krawędzią doliny rzeki Maruszy. Po prawej stronie, w gęstwinie drzew i krzewów, widnieją ruiny zamku krzyżackiego w Pokrzywnie.

18,95 km Mijając zabudowania wiejskie dojeżdżamy do drogi wojewódzkiej nr 534 (Grudziądz – Rypin). Skracamy w prawo, zjeżdżamy w dół doliny.

19,30 km Z drogi głównej skręcamy w prawo w ścieżkę prowadzącą do ruin zamku. Mijamy dawną bramę wjazdową, po czym brukowaną drogą wjeżdżamy na dawne przedzamcze.

Zamek pokrzywieński należy do najstarszych krzyżackich warowni. Pierwszy zamek drewniany powstał w latach 30-tych XIII wieku i znany był pod nazwą Engelsburg (Anielski Zamek). Pod koniec XIII wieku postawiono zamek murowany. Jest to jeden z nielicznych zamków o kształcie nieregularnym, dostosowanym do ukształtowania terenu. Składał się z trzech części: zamku górnego, wewnętrznego podzamcza zwanego zamkiem średnim oraz oddzielnego fosą rozległego podzamcza zewnętrznego. Wokół dziedzińca tworzącego nieregularny wielobok powstało pięć skrzydeł i wieża bramna. W pierwszej kolejności wzniesiono

mury obronne oraz najstarsze północne skrzydło. Był to kilku-kondygnacyjny budynek mieszczący pomieszczenia mieszkalne (dormitoria), kaplicę pod wezwaniem św. Wawrzyńca, zakrystię, refektarz oraz kapitularz. Warto zwrócić uwagę na wyjątkowo potężne mury w części przyziemnej, których grubość dochodzi do kilku metrów. Do budowy piwnic i przyziemia używano gładów narzutowych, co szczególnie widoczne jest od strony dziedzińca, a dopiero w wyższych partiach użyto cegły.



Do dziś dobrze zachowała się wieża bramna i zewnętrzne mury dawnej kaplicy zamkowej. Potężny gotycki spichlerz uległ niestety zawaleniu. W dobrym stanie zachowały się piwnice zamkowe. Warto do nich zejść (na własną odpowiedzialność), jednak należy się zaopatrzyć w latarkę.



Warto też wspiąć się na mur po lewej stronie wjazdu, przed bramą – pod nami zbocze pagórka stromo spada w dół, gdzie leniwie płynie jeden z dopływów Maruszy. Na zamek warto przyjechać wiosną, kiedy wokół ruin kwitną dziesiątki krzewów białych. Ze względu na daleko posuniętą ruinę, wjazd na teren zamku wyłączone na odpowiedzialność zwiedzającego.

Z zamku wracamy do drogi głównej i skręcamy w lewo, do wsi.

19,80 km Skrzyżowanie dróg, skręcamy w prawo, w kierunku Nicwałdu. Droga wspina się na odcinku kilkuset metrów na pagórek morenowy, skąd pięknie widać ruiny oraz dolinę rzeki Maruszy.

20,60 km Skręcamy w lewo w drogę szutrową wiodącą wzdłuż gospodarstw.

21,80 km Rozwidlenie dróg – skręcamy w lewo.

22,90 km Skręcamy w lewo i piaszczystą drogą zjeżdżamy stromo w dół. W oddali, po prawej stronie, znajdują się wysadzone schrony piechoty z 1914 roku.

23,30 km Skrzyżowanie dróg. Po lewej, kilkaset metrów stąd, znajduje się odwiert, w którym z głębokości ponad 1600 metrów wydobywa się solankę wykorzystywaną w Geotermii Grudziądza. Skręcamy w prawo do Węgrowa. Po prawej stronie, gdy droga dotrze do granicy lasu, znajdziemy cmentarz ewangelicki, dość dobrze zachowany, z nagrobkami dawnych właścicieli majątku Węgrowo – rodziny Temme.

24,55 km Przejeżdżamy prosto przez skrzyżowanie pośrodku wsi Węgrowo.

25,50 km Skrzyżowanie dróg, skręcamy w lewo i dalej jedziemy prosto. Po drodze we wsi Gać mijamy liczne nowe domy – miejscowość stała się „sypialnią” Grudziądza.

28,25 km Dojechaliśmy do skrzyżowania z ulicą Warszawską. Wśród krzewów po prawej stronie drogi znajduje się ewangelicki cmentarz z początku XIX wieku, silnie zdewastowany. Wśród krzewów można jeszcze odnaleźć płyty nagrobne z inskrypcjami pisanymi gotykiem. Skręcamy w prawo, w ścieżkę rowerową wzdłuż ulicy Warszawskiej.

28,90 km Rondo im. Stanisława Skalskiego.

Koniec wycieczki

44,65 km

TRASA 5

„DO PAŁACU DZIEDZICA BIELERA”

GRUDZIĄDZ – NICWAŁD – MEŁNO –
GRUTA – ANNOWO – GRUDZIĄDZ

Północne rubieże Ziemi Chetmińskiej to dwory i pałace właścicieli ziemskich, gotycki kościół i liczne jeziora ukryte między pagórkami moreny. Na trasie wycieczki znajduje się kilka miejsc pamięci narodowej z II wojny światowej.

0,00 km Port Schulza (ul. Portowa 8) zbudowany został w 1867 roku na potrzeby pobliskiego tartaku Martina Schulza. Głównie zimowano tu drewno spławiane Wisłą, lecz w kolejnych latach port wykorzystywano także dla celów sportowych. W 1907 roku zbudowano drewnianą stanicę wioślarską dla miejscowego Towarzystwa Wioślarskiego. Dziś półwysp portowy zabudowany jest gmachami Mariny Grudziądz, w tym budynkiem noclegowo-konferencyjnym oraz pomieszczeniami magazynowymi dla łodzi. Z półwyspu do centrum dostaniemy się obrotowym mostem nad wejściem do basenu portowego (droga pieszo-rowerowa) lub ulicą Portową, wyjeżdżając z półwyspu w stronę mostu.



Udamy się na obrotowy most i dalej ścieżką rowerową wzdłuż Wisły jedziemy w kierunku Starego Miasta.

0,55 km Aleja Królowej Jadwigi – po dotarciu do ujścia Trynki do Wisły wracamy brukowaną ulicą do ronda, skąd ścieżką rowerową po lewej stronie ulicy pniemy się w górę al. 23 Stycznia.



0,70 km Mijamy ulicę Klasztorną. Tuż za skrzyżowaniem ścieżka rowerowa poprowadzona jest traktem po lewej stronie al. 23 Stycznia, po tzw. „Plantach”. Do 1945 roku w tym miejscu wnosyły się okazałe kamienice.

0,82 km Przejazd przez ul. Matogroblową. Dalej prosto.

1,00 km Przejazd przez ulicę Sienkiewicza. Jedziemy prosto, by tuż za skrzyżowaniem odbić lekko w lewo i dalej traktem pieszo-rowerowym prosto.

1,30 km Dojechaliśmy do skrzyżowania z ulicą Piłsudskiego. W tym miejscu nie ma przejazdu dla rowerów, więc należy przeprowadzić rower przejściem dla pieszych. Po dotarciu w pobliżu stacji benzynowej Statoil, przez środek stacji jedziemy ku ulicy Rapackiego. Przy wyjeździe na tę ulicę skręcamy w lewo.

1,55 km Na wysokości wjazdu na parking supermarketu Intermarche skręcamy w lewo w ścieżkę rowerową Czarnej Drogi. Mijamy Stadion Centralny.

2,25 km Dojazd do ul. Waryńskiego, skręcamy w prawo.

2,50 km Po lewej stronie Ośrodek Jeździecki Rywał – największy grudziądzki klub jeździecki, w którym hoduje się ponad 30 koni.

4,00 km Węzół Trasy Średnicowej – mijamy łącznicę węzła jadąc prosto.

→ **4,65 km** Na rondzie im. gen. Stanisława Maczka zjeżdżamy w pierwszy zjazd i kontynuujemy jazdę ulicą Waryńskiego.

→ **5,7 km** Na skrzyżowaniu z ul. Graniczną zjeżdżamy z ulicy Waryńskiego w prawo, przejeżdżamy przez przejazd kolejowy i skręcamy w lewo. Po obydwu stronach drogi, w gęstwinie leśnej, znajdują się forty z końca XIX wieku. Po lewej Fort Matej Księżej Góry, zaś po prawej Fort Wielkiej Księżej Góry. Forty te, oprócz schronów piechoty, kryły także sześć stanowisk baterii artyleryjskich, mających za zadanie ostaniać miasto od wschodu i jednocześnie blokować dojścia do przeprawy przez Wisłę. Forty te przestały pełnić swoje zasadnicze funkcje już w dwudziestoleciu międzywojennym, choć w trakcie kampanii wrześniowej 1939 roku, oprócz umocnień linii Osy, było to jedyne miejsce faktycznych działań wojennych.



Szosa do Wielkich Łnisk wjeżdża w obszar leśny i rozpoczyna się stromy podjazd. Po kilkuset metrach mijamy pomnik upamiętniający pomordowanych przez Niemców mieszkańców miasta i powiatu oraz powstańców warszawskich, więzionych w pobliskim Starym Folwarku.

→ **7,8 km** Mijamy po lewej stronie kaplicę pw. NMP Królowej Pokoju w Wielkich Łniskach. Kaplica należy do grudziądzkiej parafii Niepokalanego Serca NMP.

→ **8,2 km** Mijając z prawej strony Zakład Rolno-Produkcyjny SOLANUM widzimy lądowisko dla helikopterów. Zazwyczaj możemy tu spotkać dwa śmigłowce typu Mi2.

→ **10,4 km** W Małych Łniskach mijamy po prawej gmach dawnego dworu w stylu neorenesansowym. Dawniej budynek parterowy, na suterrenach. Prawdopodobnie po 1945 roku dobudowano drugą kondygnację, niszcząc piękną sylwetkę budynku.

→ **11,5 km** W Nicwałdzie dojechaliśmy do skrzyżowania z drogą Pokrzywno – Stup. Za skrzyżowaniem wznoszą się typowe dla przetomu XIX i XX wieku domy kolejowe. Skręcamy w lewo.

→ **11,9 km** Po lewej stronie mijamy cmentarz ewangelicki z początku XIX wieku. Zachowały się tu liczne nagrobki. Na niektórych są jeszcze czytelne inskrypcje. Za cmentarzem zjeżdżamy z górki – liczne wzniesienia, które pokonujemy, to efekt działalności lądolodu, który opuścił ten obszar zaledwie 12 tysięcy lat temu. Lądolód ukształtował równinę pagórkowatą (morenową) oraz pozostawił liczne jeziora pomiędzy morenami. Jedno z bardziej malowniczych jezior mijamy po prawej stronie.

→ **15,1 km** W Annowie po prawej stronie drogi stoi kapliczka z figurką Matki Boskiej. Na postumencie kapliczki inskrypcja w wymowną datę: „Nie opuszczaj nas o Pani. 1981”. Wśród lokalnej społeczności tkwi głęboko zakorzeniona tradycja stawiania przydrożnych kapliczek w chwilach ważnych dla polskiego narodu. W pobliskich miejscowościach ludność od pokoleń prosi w ten sposób Maryję o wstawiennictwo i taski u Boga. Kilka starszych kapliczek spotkamy jeszcze podczas naszej wycieczki.



Po lewej wznosi się dwór zbudowany w połowie XIX w., o skromnych cechach późnoklasycyistycznych. Dwór jest parterowy z mieszkalnym poddaszem, dziewięcioosiowy, z sienią pośrodku. Okna ujęte są w ładne obramienia profilowane z gzymsikami.

→ **15,2 km** Skręcamy w prawo w wąską, ale bardzo dobrej jakości asfaltową drogę do Metna.

→ **17,6 km** Dojechaliśmy do drogi Radzyń Chetmiński – Łasin. Skręcamy w prawo.

→ **19,0 km** Z lewej strony mijamy pozostałości architektury przemysłowej końca XIX wieku. To zabudowania cukrowni, która powstała w 1884 roku z inicjatywy właściciela Metna, Hugo Bielera. Bielerowi udało się namówić 31 znaczących właścicieli ziemskich z powiatów grudziądzkiego i chełmińskiego do powołania spółki akcyjnej i wybudowania cukrowni. Lokalizacja zakładu nie była przypadkowa – cukrownia stanęła w samym sercu najżyźniejszych gleb Pojezierza Chełmińskiego, przy dopiero co zbudowanej linii kolejowej Grudziądz – Jabłonowo Pomorskie. W spółce zatrudnionych było na stałe 80 pracowników, przy czym sprowadzono tu i osiedlono specjalistów pruskich. W czasie kampanii cukrownia zatrudniała ponad 500 osób, co czyniło Bielera największym pracodawcą w okolicy. W 1900 roku, aby usprawnić kampanię buraczaną i odciążać cukrownię w Chełmży, zbudowano linię kolejową Chełmża – Metno. Obecnie tylko pozostałe nasypy kolejowe świadczą o powadze tej infrastrukturalnej inwestycji. W 2003 roku właściciel cukrowni, firma Nordzucker, zamknęła zakład. Obecnie budynki rozebrane przez inwestora.

Przejeżdżamy przez przejazd kolejowy i jedziemy prosto, ku posiadłości Bielerów w Metnie.

→ **19,6 km** Skrzyżowanie dróg do Radzyna Chełmińskiego i Okonina. Przy skrzyżowaniu wznosi się obelisk upamiętniający pokój w Metnie. 27 września 1422 roku, nad Jeziorem Metneńskim, król Władysław Jagiełło w imieniu Polski i Litwy podpisał z Zakonem Krzyżackim pokój, na mocy którego krzyżacy zmuszeni byli opuścić lewy brzeg Wisły i zburzyć zamek w Nieszawce. Skręcamy w lewo.

→ **21,1 km** Skręcamy w prawo do pałacu Bielerów. Metno, Gruta i inne mniejsze okoliczne wsie należały do rodziny Bielerów od 1830 roku, kiedy urzędnik państwowy Gotlieb Bieler nabył od Dyrekcji Banku Krajowego kompleks folwarków. W 1855 roku syn Gotlieba, Emil, podążając za ówczesną modą, rozpoczął budowę pałacu w stylu neogotyckim. Aby zrobić wrażenie na gościach, Hugo Bieler zlecił znanemu grudziądzkiemu artyście Gustawowi Breuningowi wykonanie malowideł przedstawiających okoliczne zamki krzyżackie.

Wokół rezydencji w stylu angielskich zamków założono park na powierzchni 10 hektarów, wykopano stawy i postawiono budynki gospodarskie. Bielerowie rezydowali w Metnie do 1945 roku. Po wojnie w majątku urządzono Państwowe Gospodarstwo Rolne, a następnie Zakład Doświadczalny Instytutu Zootechniki w Krakowie. Obecnie pałac znajduje się w rękach prywatnych. Z najlepszych czasów tej świetnej rezydencji do dziś zachowały się malowidła Breuninga, cmentarz rodziny Bielerów oraz stary, rzadki drzewostan, wśród którego znajdują się 42 pomniki przyrody.



Z pałacu zjeżdżamy do drogi głównej i skręcamy w prawo, by zobaczyć zabudowania gospodarskie. Przy drodze widać dwie stare kadzie gorzelniane i architektoniczne detale na zabudowaniach. Po lewej stronie drogi mieszkańcy wzniesli kapliczkę z figurką Matki Boskiej i inskrypcją: „Ojczyznę wolną zachowaj nam Pani. 1945”. Skręcając przy kapliczce w lewo dojeżdżamy do cmentarza wojennego, na którym zostało pochowanych 221 polskich żołnierzy poległych we wrześniu 1939 roku w okolicach Metna. Obok naszych bohaterów spoczywają zwłoki ponad 550 żołnierzy radzieckich, którzy zginęli w czasie walk w styczniu 1945 roku. Wracamy do drogi głównej i skręcamy w prawo. Po 200 m skręcamy w prawo, w polną drogę, którą dojeżdżamy wprost do Gruty.

→ **22,3 km** Jedziemy polną drogą. **Należy zachować ostrożność w czasie przejeżdżania przez niestrzeżony przejazd kolejowy.**

→ **25,0 km** Wyjeżdżamy wprost na dawny folwark Bielerów w Grucie. Skręcamy w lewo i dojeżdżamy do drogi głównej.

→ **25,3 km** Dojechaliśmy do drogi Radzyń Chełmiński – Łasin, na której skręcamy w prawo.

→ **26,2 km** Mijamy domy o architekturze małomiasteczkowej, dwukondygnacyjne z użytkowym poddaszem. Prawdopodobnie powstały one w okresie budowy cukrowni w Metnie jako mieszkania wykwalifikowanych specjalistów fabryki cukru.

→ **26,3 km** Za skrzyżowaniem skręcamy w lewo do kościoła.

- **26,4 km** Kościół pw. Wniebowzięcia NMP w Grucie z 1282 roku, zbudowany w stylu gotyckim. Zniszczony w czasie wojen szwedzkich, w latach 70-tych XVII wieku został odbudowany i wyposażony na polecenie króla Michała Korybuta Wiśniowieckiego. Wtedy też dobudowano wieżę i zakrystię. Prezbiterium zamknięte jest sklepieniem krzyżowo-żebrowym z czasu budowy kościoła, nawa zaś nakryta jest pozornym sklepieniem kolebkowym. Ołtarz główny w stylu regencyjnym z ok. 1730 roku, przebudowany po pożarze kościoła w 1846 roku, w kształcie konfesji wspartej na 6 kolumnach. Oba ołtarze boczne także regencyjne. Na szczególną uwagę zasługują rzeźby: gotycka Matki Boskiej Tronującej z XIV wieku oraz barokowe rzeźby Chrystusa z XVIII. W wieży zachował się dzwon z 1561 roku.



Wracamy do skrzyżowania, na którym skręcamy w prawo, w kierunku Dąbrówki Królewskiej. Po 200 metrach, pomiędzy dwoma jeziorami widoczne jest wzniesienie – to wczesnośredniowieczne grodzisko.

- **27,8 km** Skręcamy w lewo w drogę szutrową prowadzącą wprost do Annowa.
- **29,7 km** Wyjeżdżamy w Annowie na drogę asfaltową. Jedziemy prosto, w kierunku Nicwałdu.
- **33,4 km** Na skrzyżowaniu w Nicwałdzie skręcamy w prawo, do Grudziądza. Przejeżdżamy przez Małe i Wielkie Lni-ska, po czym zjeżdżamy z góry. Radzimy zachować szczególną ostrożność.
- **39,1 km** Skręcamy w prawo, przejeżdżamy przez przejazd kolejowy i na kolejnym skrzyżowaniu skręcamy w lewo, w ulicę Waryńskiego.

- **40,15 km** Na rondzie im. gen. Stanisława Maczka zjeżdżamy w drugi zjazd i kontynuujemy jazdę ulicą Waryńskiego.
- **40,45 km** Mijamy łącznicę węzła trasy średnicowej. Jedziemy prosto.
- **42,35 km** Skręcamy w lewo, w ścieżkę rowerową biegnącą Czarną Drogą.
- **43,05 km** Dojeżdżamy do ulicy Rapackiego i skręcamy w prawo, wjeżdżając w stację benzynową Statoil. Okrążamy budynek stacji i kierujemy się do przejścia dla pieszych przez ruchliwą ulicę Piłsudskiego. Po przejściu przez obie jezdnie kontynuujemy jazdę prosto, traktem pieszo-rowerowym wzdłuż alei 23 Stycznia.
- **43,60 km** Skrzyżowanie al. 23 Stycznia oraz ul. Sienkiewicza. Jedziemy prosto ścieżką rowerową.
- **43,80 km** Przejazd przez ul. Małogroblową. Kontynuujemy jazdę prosto. Po 120 metrach ścieżka wpada w brukową al. 23 Stycznia i nią zjeżdżamy w dół, ku Wiśle.
- **44,10 km** Po dojeździe do małego ronda przy Wiśle skręcamy w 1 zjazd, po czym ostro skręcamy w lewo i kierujemy się ścieżką rowerową biegnącą wzdłuż rzeki w stronę dobrze widocznego stąd mostu na Wiśle.
- **44,65 km** Przejeżdżamy przez mostek nad wejściem do portu i dojeżdżamy do parkingu przed Mariną Grudziądz.



→ **Koniec wycieczki**

17,80 km

TRASA 6

„DO MŁYNARZA GRZESIA”

GRUDZIĄDZ – PIEŃKI KRÓLEWSKIE –
DASZKOWO – TURZNICE – GRUDZIĄDZ

Południowo-wschodnia część Kotliny Grudziądzkiej z młynami wodnymi i zabytkowymi kościołami, ze względu na brak większych wzniesień, to atrakcyjna trasa dla początkujących rowerzystów.

0,00 km Rondo im. Romana Dmowskiego; udajemy się ścieżką rowerową wzdłuż Sosy Toruńskiej. Po drodze mijamy największe grudziądzkie zakłady produkcyjne. Ścieżka rowerowa kończy się przy osiedlu Mniszek. Po prawej mijamy Zajazd Ułański – dawniej ostatnią karczmę przed miastem, przy której mieściła się pocztowa stacja dylizansowa.

3,25 km Mostek przez rzekę Rudniczanę.

3,45 km Skrzyżowanie drogi krajowej nr 55 z drogą wojewódzką do Chetmna. Przy skrzyżowaniu obelisk z 1962 roku ku czci żołnierzy radzieckich poległych w walkach o Grudziądz w 1945 roku. Obok cmentarza kapliczka Matki Boskiej.

3,55 km Po prawej stronie mijamy neogotycki kościół pw. św. Andrzeja Boboli z 1911 roku, pierwotnie należący do tutejszej gminy ewangelickiej. Obecnie stanowi samodzielną parafię Pieńki Królewskie.

3,85 km Na skrzyżowaniu skręcamy w lewo do Białego Boru. Po prawej mijamy terminal celny oraz Centrum Dystrybucyjne Biedronki, po lewej Fabryka Świec Müller. Ze względu na duży ruch tirów, zalecamy szczególną ostrożność.

4,95 km Droga łukiem skręca w prawo. Sto metrów dalej skręcamy w lewo w wąską drogę asfaltową, pnącą się do góry.

Przejeżdżamy przez największy kompleks leśny w okolicach Grudziądza.

6,90 km Droga główna skręca łukiem w prawo, my zaś jedziemy prosto do Hanowa, wygodną asfaltową szosą.

7,75 km We wsi na skrzyżowaniu skręcamy w prawo, w drogę piaszczystą.

8,55 km Po prawej stronie, wśród drzew, znajduje się nieczynny cmentarz ewangelicki z początku XIX wieku.

8,75 km Na skrzyżowaniu leśnych dróg skręcamy w lewo, do Daszkowa.

9,10 km Daszkowo to najmniejsza wieś powiatu grudziądzkiego, stanowiąca przysiółek sołectwa Piaski, licząca zaledwie 15 mieszkańców. Warto zatrzymać się przy daszkowskim młynie z XIX wieku, wybudowanym na bezimiennej strudze – dopływie rzeki Maruszy. Młyn obecnie jest nieużywany, jednak przez okna widać, że wewnątrz zachowały się jeszcze wszystkie maszyny i urządzenia młyńskie. Obok rampy znajdują się dwa stare koła młyńskie.



Młyn wodny w Daszkowie był znany na całą okolicę, bo jego początki sięgają podobno czasów krzyżackich. Wiąże się z nim legenda o młynarzu Grzegorz, który choć był dobry w swoim fachu, znany był ze swar i kłótni z okolicznymi gospodarzami. Pewnego dnia do Grzegorza przyjechał ze zbożem biedny chłop z pobliskiej Kobyłanki. Jak to zwykle bywało, Grzegorz z miejsca się z nim pokłócił i nie chciał przyjąć zboża do zmiażdżenia. Ledwie chłop odjechał – młyn nawiedzita plaga szczurów. Daremnie młynarz sprowadzał do Daszkowa najbardziej towarne koty z Grudziądza – szczurów ani tuzin nie ubyło. Zastawiał pułapki, ale i to nic nie dało. Ludzie przestali oddawać zboże, bo mąka potem cuchnęła szczurzymi odchodami. Upokorzony

młynarz Grześ ruszył więc do Kobylanki przeprosić obrażonego chłopa i błagać o ratunek. Chłop ledwie łaskę podniósł, trzy razy uderzył w drzwi młyna i wypowiedział kilka niezrozumiałych słów, a z młyna wylała się rzeka szczurów i nigdy już nie wróciła. Od tej pory w daszkowskim młynie nigdy już nikt nie widział ani szczura, ani myszy, a młynarz Grzegorz nigdy już z nikim się nie swadził. Omijamy młyn i gruntową drogą kierujemy się do Turznic.

11,00 km W Turznicach dojeżdżamy do skrzyżowania z drogą Dębieniec (w prawo) – Grudziądz. Po lewej wznosi się kościół z 1936 roku. Budynek o konstrukcji drewnianej, otynkowany. Wśród wyposażenia kościoła znajdują się zabytkowe elementy z poprzedniej świątyni, o średniowiecznych korzeniach, rozebranej w XIX wieku. Na uwagę zasługują barokowe feretrony z XVIII wieku.



11,35 km W głębi, po prawej, znajduje się nieczynny młyn wodny z końca XIX wieku.



12,75 km Po lewej stronie mijamy kościół ewangelicki z 1900 roku w Piaskach.



Neogotycki, z dwiema wieżami, zdobiony opaskami gzymsowymi i blendami, z przyporami. Po 1945 roku używany jako magazyn zbożowy, od 1981 roku ponownie pełni funkcję sakralną, jako filia parafii w Turznicach.

Na uwagę zasługuje także piękna, wielka plebania z czasów budowy kościoła. Na jej ścianie umieszczono tablicę upamiętniającą prace społeczne mieszkańców – warto zwrócić uwagę na ten relikw minionych czasów. Po prawej zabytkowe budynki szkoły. Kilkaset metrów dalej droga główna ostrym łukiem skręca w prawo.

15,10 km Mostek na rzece Maruszy. Rzeczka o długości 22,5 km ma swe źródła w okolicach Gruty, natomiast uchodzi do jeziora Rządź i dalej sztucznym kanałem przy przepompowni wpada do Wisty. Od Jeziora Rudnickiego do ujścia nosi nazwę Rudniczanka.

17,80 km Rondo im. Stanisława Skalskiego na osiedlu Lotnisko.

Koniec wycieczki

44,55 km

TRASA 7

„DO RULEWSKIEGO PAŁACU”

GRUDZIĄDZ – WLK. KOMORSK – WARLUBIE –
RULEWO – GRUPA – GRUDZIĄDZ

Środkowa część Kociewia obfituje w zabytki osadników z Holandii. Na trasie tej wycieczki znajdują się także zabytkowe kościoły oraz malowniczo położony dwór i piękny pałac zamieniony w luksusowy hotel.

- **0,00 km** Marina Grudziądz, ul. Portowa 8.
- **0,20 km** Wyjeżdżając z parkingu Mariny w ulicę Portową, skręcamy w lewo, do ronda przy CH Alfa. Na rondzie pierwszy zjazd, w kierunku mostu.
- **0,45 km** Skrzyżowanie ulic Gdyńskiej i Portowej, skręcamy w prawo, na most.
- **0,55 km** Most im. Bronisława Malinowskiego, mistrza olimpijskiego tragicznie zmarłego w wypadku samochodowym na tym moście w dniu 27 września 1981 roku. Krzyż na barierce pośrodku mostu upamiętnia to tragiczne wydarzenie.



Most grudziądzki jest najstarszym po tczewskim mostem drogowym na Wiśle. Oddany do użytku w 1879 roku, zniszczony dwukrotnie w czasie II wojny światowej, odbudowany w 1950 roku.

Składa się z 11 przęseł, z czego 4 znajdują się bezpośrednio nad nurtem Wisły i łącznie mierzy 1098 metrów. Grudziądzki most należy do wąskich – jego szerokość wynosi zaledwie 14,6 m.

- **1,75 km** Za mostem skręcamy w prawo, w brukowaną drogę tuż za wiślanym wałem.
- **2,15 km** Skrzyżowanie dróg do Sartowic, Nowego i Grudziądza, jedziemy prosto.
- **2,70 km** Po lewej stronie mijamy Białą Karczmę, która dawniej była miejscem ostatniego przed Grudziądzem postoju dla podróżnych. Na wysokości karczmy znajdował się prom przevożący przez Wisłę pasażerów i towary. Najlepsze lata karczma przeżywała w okresie międzywojennym, kiedy ówczesny właściciel w podwórzu budynku założył mini zoo, przyciągające rzesze grudziądzan na ten brzeg Wisły.
- **3,20 km** Po lewej mijamy kolejną, Czerwoną Karczmę, która pełniła podobne funkcje do mijanej wcześniej Białej Karczmy.
- **3,35 km** Skręcamy w lewo, przed przystankiem autobusowym, w wewnętrzną drogę wsi Dragacz.
- **3,70 km** Po prawej stronie wznosi się pomennonicki dom, będący niegdyś wiejską szkołą. Obecnie mieści się tu filia biblioteki, zaś częściowo budynek jest zamieszkały. Budynek pięciopiętrowy, drewniany o konstrukcji szkieletowej, z użytkowym poddaszem, kryty dachówką ceramiczną. Obok domu znajduje się mocno zdewastowany cmentarz mennonicki.
- **4,75 km** Kontynuujemy jazdę szutrową drogą, która tukiem skręca w prawo i dojeżdżamy z powrotem do drogi przy wale.

→ **5,40 km** Łuk głównej drogi w lewo, na którym skręcamy w prawo, w kierunku wału wiślanego. Po prawej stronie, w gęstwinie drzew znajduje się lubieńska środkowa luneta krzyżowa, stanowiąca integralną część twierdzy Grudziądz. Pośrodku dawnych umocnień ziemnych lunety stoi dom jednorodzinny. Wjeżdżamy na wał.

→ **5,80 km** Przeciwpowodziowy wał ziemny w Wielkim Lubieniu. Pierwotny wał, niższy od obecnego, usypany był przez osadników holenderskich. Na przelocie XIX i XX wieku znacznie podwyższony i poszerzony, ma obecnie 10 m wysokości i 4 m szerokości w koronie. Z wału roztacza się piękny widok na cytadelę grudziądzką – jej najdłuższy budynek, tzw. Wielki Magazyn o długości ok. 500 m. Zjazd do Wisły prowadził dawniej do przeprawy statkiem przez Wisłę do Grudziądza. Wracamy do drogi głównej.



→ **6,20 km** Wróciliśmy do drogi głównej i skręcamy w prawo.

→ **6,45 km** Skrzyżowanie dróg do Nowego i Fletnowa. Po lewej stronie skrzyżowania wznosi się klasycystyczny dwór z drugiej połowy XIX wieku. Dwór murowany, dwupiętrowy, pięciosiowy, w osi środkowej znajduje się wejście przez dobudowany w latach późniejszych przedsionek. Dworek zwieńczony arkadami okalającymi taras na drugiej kondygnacji. Dach kryty dachówką ceramiczną. Skręcamy w prawo.

→ **6,50 km** Kościół pod wezwaniem św. Jakuba w Wielkim Lubieniu. Pierwszy kościół drewniany wybudowany był przed 1398 rokiem. W okresie napyty osadników holenderskich w połowie XVI wieku, kościół czasowo zajęty był przez gminę mennicką. Obecna świątynia wybudowana została w około 1680 roku.



Murowana z cegły, otynkowana, posiada pierwotne cechy stylowe gotyku. Zachowane przypory i okna ostrotukowe. Ołtarz główny barokowy z potowy wieku XVIII, pochodzący z katedry w Pelplinie, z rzeźbami świętych: Piotra i Pawła. Kościół bardzo często był niszczonej przez wylewającą tu Wisłę. Warto zwrócić uwagę na tabliczkę umieszczoną na prawej ścianie wewnątrz kościoła, ok. 3 metrów ponad posadzką, upamiętniającą stan wód Wisły w czasie powodzi tysiąclecia w marcu 1855 roku.

→ **7,50 km** Skrzyżowanie dróg do Nowego i Wielkiego Komorska. Skręcamy w lewo. Po prawej stronie mijamy dwupiętrowy dom osadników holenderskich. Budynek drewniany, o konstrukcji zrębowej, z dachem krytym kwadratową płytą dachową. Zachowały się charakterystyczne dla mennonitów zielono-białe okiennice. Przez środek domu biegnie sień na przestrzał. Z obu stron domu zachowały się drewniane drzwi z oryginalnymi okuciami. Na rogach domu wciąż zachowane są drewniane naroża z desek, imitujące pilastry. Budynek zadziwia swoją wielkością – zapewne zamieszkiwany był przez rodzinę wielopokoleniową. Budynek obecnie nie jest zamieszkiwany.

→ **11,10 km** Przejeżdżamy przez mostek na rzece Mątwawie, która uchodzi do Wisły pod Nowem.

→ **12,70 km** Droga na wprost prowadzi do Bzowa. My jedziemy drogą główną.

→ **15,60 km** Po prawej stronie mijamy kilka drewnianych chat po osadnikach holenderskich. Na uwagę zasługuje przede wszystkim dom dwukondygnacyjny, z zachowanymi okiennicami, oryginalnymi drzwiami od ulicy (obecnie nie użytkowanymi) i od południa. W sezonie wiosenno-letnim wrażenie robi piękny ogród kwiatowy wokół domu.

→ **16,90 km** Skrzyżowanie w Wielkim Komorsku. Po prawej stronie znajduje się kościół, który polecamy zwiedzić. Piękny, barokowy kościół pw. św. Bartłomieja Apostoła zbudowany został w latach 1787-92, jako trzeci kościół w tym miejscu, a pierwszy w całości murowany. Z poprzedniego, gotyckiego kościółka, zachowała się wieża. W 1896 roku kościół został rozbudowany o nawy boczne. Ołtarz główny neobarokowy z czasu rozbudowy kościoła, boczne zaś rokokowo-klasycystyczne z końca XVIII wieku. Na uwagę zasługują rokokowa ambona oraz chrzcielnica z tego okresu; warto też się przyjrzeć trzem rokokowym konfesjonatom. Warto obejść kościół wzdłuż ogrodzenia, w którym znajdują się 3 kapliczki z XVIII wieku z rzeźbami świętych: Jana Nepomucena i Wawrzyńca. Po wyjściu z kościoła podjeżdżamy drogą do Warlubia, stromo wznoszącą się na wysokość. Skręcamy w lewo. Droga ostro pnie się w górę.



→ **19,50 km** Dojechaliśmy do drogi krajowej nr 1 w Warlubiu. Skręcamy w prawo, ostrożnie włączając się do ruchu, by po 200 metrach skręcić w lewo, do wsi.

→ **19,90 km** Kościół pw. Niepokalanego Serca Maryi w Warlubiu jest świątynią stosunkowo młodą, liczącą zaledwie 80 lat. Wyposażenie sakralne wnętrza pochodzi z okresu budowy kościoła – ołtarze oraz ambona zbudowano w stylu neobarokowym. Jedziemy dalej do centrum wsi.

→ **20,30 km** Skrzyżowanie dróg. Naprzeciwko wznosi się budynek dworca kolejowego stacji Warlubie. Obecnie o znaczeniu lokalnym. Skręcamy w lewo w drogę do Grupy. Po kilkuset metrach mijamy po prawej zakłady mleczarskie JAGR.



→ **22,65 km** Skręcamy w prawo do dworu w Bąkowie. To posiadłość rodu Gerlichów, którzy nabyli folwark bąkowski w 1840 roku i niemal natychmiast przystąpili do budowy okazałego dworu w stylu eklektycznym. Gerlichowie uciekli z Bąkowa razem z innymi okolicznymi mieszkańcami niemieckiego pochodzenia w grudniu 1944 roku, w obawie przed represjami ze strony czerwonarmistów. Po wojnie dwór przeznaczono na siedzibę domu dziecka, który funkcjonuje tu do dziś.



Warto zrobić spacer po rozległym dworskim ogrodzie, gdzie znajdziemy kilka drzew pomnikowych, m.in. słynny dąb Janusza Dzieciota. Wracamy do drogi i skręcamy w prawo, w kierunku wsi Rulewo. Przed wsią wspinamy się na łagodne wzniesienie wiaduktu nad autostradą A1. W Rulewie skręcamy w prawo.

→ **25,10 km** Po prawej stronie wznosi się okazały, murowany pałac. To majątność rodu Maeckerów, którzy byli właścicielami tutejszego folwarku od 1829 roku aż do końca II wojny światowej, gdy podobnie jak właściciele Bąkowa uciekli w obawie o własne życie. Pałac wybudowano w latach 60-tych XIX wieku. Budynek 9-cioosiowy, z dobudowanym południowym skrzydłem na początku XX wieku. W latach 2007-2011 pałac poddano

gruntownej renowacji i uruchomiono w nim czterogwiazdkowy hotel, zaś w parku pałacowym urządzono park linowy.



→ **26,60 km** Na skrzyżowaniu skręcamy w lewo, w wąską drogę asfaltową do Piły-Młyn.

→ **28,25 km** We wsi Buśnia warto przystanąć przy współczesnym kościółku o prostej bryle, jaki wznosi się po prawej stronie, za skrzyżowaniem. Warto zobaczyć wnętrze, gdzie wszelkie wyposażenie zbudowano z drewna – materiału budowlanego, który przez stulecia był źródłem utrzymania tutejszych mieszkańców. Jedziemy prosto. Droga asfaltowa zamienia się w grząską, piaszczystą nawierzchnię.

→ **29,65 km** Dojechaliśmy do Piły-Młyn. Skrzyżowanie z drogą wojewódzką z Dolnej Grupy do Jeżewa. Naprzeciw nas wznosi się pięknie odrestaurowany młyn wodny na rzece Mąstawie z końca XIX wieku. Młyn jest obecnie prywatnym domem mieszkalnym. Na bazie dawnych urządzeń hydrologicznych, w młynie urządzono małą elektrownię wodną.



Wracamy do skrzyżowania i jedziemy prosto, drogą o nawierzchni betonowej. Po kilkuset metrach ponownie przejeżdżamy wiaduktem nad autostradą A1.

→ **32,40 km** Z lewej strony dotacza do nas droga z Rulewa. Tuż przy drodze, ok. 100 metrów od skrzyżowania, znajduje się cmentarz z prochami żołnierzy i harcerzy bohatersko poległych w walce z najeżdżącą hitlerowskim we wrześniu 1939 roku. Wracamy do skrzyżowania i jedziemy prosto.



→ **33,10 km** Po lewej stronie mijamy budynki koszarowe dawnego poligonu twierdzy Grudziądz w Grupie. Poligon ten działał już w XIX wieku i wojsko pruskie zbudowało tu letnie żołnierskie miasteczko. Kilkaset metrów dalej znajduje się współczesne osiedle mieszkaniowe.

→ **34,45 km** Rozwidlenie dróg do Dolnej Grupy i Górnej Grupy. Skręcamy w prawo i przejeżdżamy przez przejazd kolejowy. Po drodze mijamy wyrobiska – to ogromna żwirownia, z której kruszywo transportowane było m.in. na budowę autostrady A1.

→ **37,20 km** Skrzyżowanie z drogą krajową nr 91. Po lewej stronie wznosi się poewangelicki kościół z 1863 roku w Górnej Grupie. Przy zachowaniu szczególnej ostrożności, jedziemy prosto, w uliczkę osiedla domków jednorodzinnych. Po przejechaniu 400 metrów skręcamy w prawo, do klasztoru Werbistów. Klasztor zgromadzenia księży werbistów powstał w Górnej Grupie w 1924 roku. Mieściło się tu także seminarium i zakład misyjny. Księża mieszkali tu do 1939 roku, gdy w większości zostali zamordowani w pobliskiej żwirowni w Mniszku. Po wojnie powstał tu szpital dla nerwowo chorych. Wskutek tragicznego pożaru, jaki miał miejsce w szpitalu jesienią 1980 roku, życie straciło 55 pacjentów, a doszczętnie zniszczony obiekt zwrócono werbistom. Obecnie mieści się tu Dom Zakonny Księża Werbistów oraz drukarnia.



Zjeżdżamy stromym betonowym zjazdem wzdłuż ogrodzenia klasztoru. Wjeżdżamy w drogę szutrową. W oddali widać bloki grudziądzkich osiedli.

→ **39,35 km** Przejeżdżamy przez mostek na rzece Mątwawie.

→ **40,50 km** Dojechaliśmy do drogi biegnącej wzdłuż wiatu wiślanego we wsi Bratwin. Skręcamy w lewo.

→ **42,75 km** Skrzyżowanie przed wiaduktem. Jedziemy prosto, pod ceglany wiadukt, nad którym przebiega droga krajowa nr 16. Trzysta metrów dalej skręcamy ostro w prawo i podjeżdżamy pod górę brukową drogą. Warto skorzystać z wąskiej ścieżki po lewej stronie. Wjeżdżamy na most.

→ **44,10 km** Skrzyżowanie ulic Gdyńskiej i Portowej w Grudziądzu, skręcamy w lewo i po dojeździe do ronda skręcamy w lewo, wjeżdżając na ścieżkę rowerową. Po przejechaniu kilkudziesięciu metrów skręcamy w prawo, głównym wjazdem do Mariny Grudziądz.

→ **44,55 km** Marina Grudziądz.

→ **Koniec wycieczki**

16,52 km

TRASA 8

„SZLAKIEM TWIERDZY GRUDZIĄDZ”

FORT LAS MIEJSKI – FORTY KSIĘŻYCH GÓR –
FORTY DĄB I TARPNO – CYTADELA

Twierdza Grudziądz to kilka unikatowych fortów i zespołów fortecznych zbudowanych pierścieniem dookoła miasta. Choć trasa tej wycieczki jest krótka, za to nasycona jest zabytkami militarnymi, a ich zwiedzanie może zająć kilka godzin.

→ **0,00 km** Parking przy Galerii Grudziądzkiej i Praktykerze. Ruszamy w kierunku ul. Konarskiego i skręcamy w lewo, na ścieżkę rowerową prowadzącą w kierunku ronda ks. Jerzego Popietuszki.

→ **0,34 km** Na rondzie jedziemy prosto, okrążając je zgodnie z przebiegiem ścieżki rowerowej (prawą stroną ronda). Wjeżdżamy w drogę prowadzącą do lasu.

→ **0,63 km** Wjeżdżamy do lasu i mijamy prostopadłą, brukowaną dawną drogę rokadową. Tuż za nią skręcamy w lewo, w drogę biegnącą skrajem lasu.

→ **0,95 km** Dotarliśmy do ścieżki prowadzącej do pierwszego obiektu – Fortu Las Miejski, którego ruiny doskonale widać z drogi. Wjeżdżamy do fortu.



Fort Las Miejski zbudowano w latach 1896-98 dla obrony szosy z kierunku Radzyna Chętmińskiego i dalej granicy z Rosją, która wówczas znajdowała się zaledwie 70 km stąd. Trzon fortu stanowi schron piechoty dla 240-280 żołnierzy, częściowo wysadzony od frontu przez wycofujące się w 1939 roku Wojsko Polskie. Wrażenie robi 3-metrowej grubości monolityczna konstrukcja żelbetowa. W wale fortu zachowały się cztery wartownie, a od wschodu i zachodu stanowiska ochrony samolotów.

Po zwiedzeniu fortu wracamy do drogi i skręcamy w prawo, podążając cały czas prosto.

1,48 km Po dojechaniu do wysokości sklepu Lidl, przed rondem skręcamy w prawo na chodnik przy ogrodzonym parkingu. Poprowadzi on nas do widocznego z ulicy schronu Ringstand 58C „Tobruk”. To jedyny tak wyeksponowany Tobruk – pierwotnie był posadowiony w wydmy, z czasem obsunął się ze stromej skarpy. Można wejść do jego wnętrza. Po zwiedzeniu schronu wracamy do ulicy i skręcamy w prawo, w kierunku ronda gen. Stanisława Sosabowskiego. Przez rondo jedziemy prosto, do drugiego zjazdu, okrążając je prawą stroną po ścieżce rowerowej. Wjeżdżamy na ulicę Nauczycielską.



2,06 km Po lewej stronie, w chodniku przy szkole, mijamy kolejny Tobruk. Schron w całości znajduje się pod powierzchnią terenu i tylko jego górna część, z otworem na gniazdo karabinu maszynowego, wyraźnie odróżnia się od płyt chodnika. Jedziemy prosto.

2,34 km Na rondzie u zbiegu ulic Nauczycielskiej i Kustronia skręcamy w lewo, w trzeci zjazd (ulica Kustronia).

2,62 km Tuż za dwukondygnacyjnym budynkiem przedszkola, wznoszącym się po lewej stronie drogi, skręcamy

w lewo i jedziemy betonową drogą w kierunku lasu. Kilkadziesiąt metrów dalej, po lewej stronie widać hangar – pamiątkę po dawnym lotnisku wojskowym, od którego wzięta się nazwa osiedla mieszkaniowego.

2,86 km Betonowa droga powiodła nas do poligonu samolotowych karabinów maszynowych – po lewej widoczne jest stanowisko samolotu, zaś w głębi wznosi się betonowy kulochwył o amfiteatralnym kształcie. Po prawej stronie, na piaszczystym wzniesieniu, widać betonowe otwarte stanowisko obserwacyjne. Warto wspiąć się na wydmy, za którą ukryta jest bateria półpancerna Leśny Dwór z trzema podkowiastymi stanowiskami dla wież z armatami kalibru 10,5 cm. Wracamy do ulicy Kustronia i skręcamy w lewo, w stronę pięknego żółtego gmachu pokoszarowego.



3,35 km Ulica Kustronia skośnie wpada w ulicę Parkową, skręcamy w lewo i dojeżdżamy do gmachu Wojskowych Zakładów Uzbrojenia. Budynek ten mieścił w latach międzywojennych kilka wojskowych szkół lotniczych. Ruszamy dalej, w kierunku ronda.



→ **3,50 km** Na Rondzie Lotników, przy którym stoi odnowiony samolot LIM-1/LIM-2, skręcamy w prawo, kontynuując jazdę ścieżką rowerową biegnącą po drugiej stronie dwupasmowej ulicy Lotniczej. Jedziemy prosto, do kolejnego ronda.

→ **4,34 km** Na rondzie gen. Władysława Andersa skręcamy w prawo, w Drogę Łąkową, by po 150 metrach skręcić w lewo, w ulicę Lotniczą.

→ **5,00 km** Ulica Lotnicza rozdziela się; skręcamy w prawo.

→ **5,80 km** Przejeżdżamy przez przejazd kolejowy linii Grudziądz – Brodnica i skręcamy w prawo, w brukowaną Drogę Łowicką. Trzymamy się linii kolejowej, która powoli pnie się na nasyp.

→ **7,29 km** Droga Łowicka kończy się, wpadając prostopadle w Drogę Graniczną, nad którą po prawej wznosi się wysoki wiadukt kolejowy. Na przedłużeniu Drogi Łowickiej trafiamy na bramę wjazdową do fortu Wielka Księża Góra. Obiekt znajduje się w rękach prywatnych. Fort udostępniony jest do zwiedzania. Szczegóły na stronie www.fortwkg.eu.



Fort Wielka Księża Góra, zbudowany na wzniesieniu Wysoczyzny Chetmińskiej, położony jest 50 metrów nad miastem. Zbudowany w latach 1889-1905, składa się z 4 schronów piechoty, schronu sanitarnego, schronu amunicyjnego, otwartej baterii artylerii oraz baterii pancernych haubic 150 mm. Fort okala 7 wartowni, 4 stanowiska obserwacyjne oraz 5 betonowych stanowisk przewoźnych wieżyczek pancernych armat 5,3 cm. Opuszczamy fort wracając do brukowanej drogi. Skręcamy w Drogę Graniczną jadąc wzdłuż ogrodzenia fortu.

→ **8,07 km** Skrzyżowanie Drogi Granicznej z szosą Grudziądz – Nicwałd. Skręcamy w prawo. Po 150 metrach zjeżdżamy z asfaltowej szosy w lewo, w drogę szutrową.

→ **8,60 km** Początek drogi wjazdowej do fortu Mała Księża Góra. Fort znajduje się w rękach prywatnych, jednak nie jest ogrodzony, ani strzeżony.



Zbudowany w latach 1892-1898 fort składa się z dwóch schronów piechoty dla łącznie 255 żołnierzy, otwartej baterii dla 6 armat 12 cm, pięciu wartowni oraz dwóch schronów obserwacyjnych. W północnej części fortu zbudowano zespół 3 stanowisk przewoźnych wieżyczek armat 5,3 cm, pozwalający na ostrzał linii kolejowej do Malborka.

Po zwiedzeniu fortu zjeżdżamy w dół i skręcamy w prawo, w pełną drogę, biegnącą wzdłuż ogrodzenia z betonowych elementów. W oddali widać przejazd kolejowy, na który się kierujemy.

→ **8,96 km** Przejazd kolejowy przez linię Grudziądz – Malbork. Za przejazdem zwiedzamy cmentarz z grobem pilota Benedykta Mielczyńskiego, bohatera września 1939 roku, zestrzelonego przez niemiecką obronę przeciwlotniczą.

→ **9,14 km** Skrzyżowanie ulic Lipowej i Jaśminowej, jedziemy prosto.

→ **10,91 km** Skrzyżowanie z ulicą Paderewskiego. Przed drogą główną skręcamy w prawo, w drogę wewnętrzną.

→ **11,02 km** Na skrzyżowaniu drogi wewnętrznej z ulicą Makową skręcamy w prawo i po 250 metrach dojeżdżamy

do fortu Dąb. Obiekt powstał w 1909 roku jako ostatni z budowli fortecznych twierdzy Grudziądz. Centralne miejsce zajmuje schron piechoty z betonu, otoczony 3 wartowniami w wale ziemnym oraz dwoma schronami typu Tobruk. We wschodniej części fortu znajduje się stanowisko obrony przeciwlotniczej.

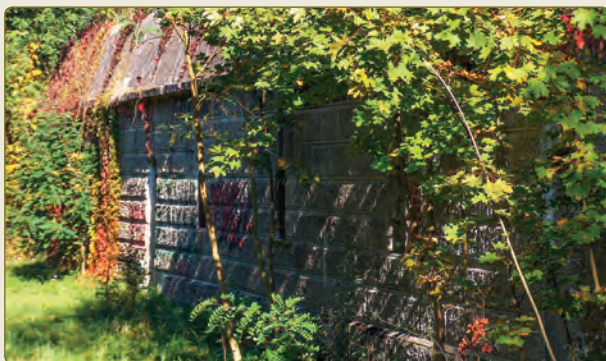


Po zwiedzeniu fortu wracamy do skrzyżowania ulicy Lipowej i Paderewskiego, na którym przekraczamy ulicę Paderewskiego i skręcamy w lewo, w drogę wewnętrzną.

→ **11,98 km** Z drogi wewnętrznej biegnącej wzdłuż ulicy Paderewskiego skręcamy w prawo, w ulicę Kasztanową. Po 150 metrach dojeżdżamy do schronu piechoty IR 34 z 1914 roku. Następnie kontynuujemy jazdę prosto.

→ **12,58 km** Po dojeździe do ulicy Kwidzińskiej skręcamy w prawo i po 120 metrach skręcamy w lewo, w ulicę Klonową, stromo pnąc się ku fortowi Tarpno.

→ **13,22 km** Skrzyżowanie dróg polnych na końcu ogrodów działkowych. Do fortu Tarpno skręcamy w lewo, drogą



z betonowych płyt. Fort mający za zadanie blokadę szosy do Kwidzyna i Malborka powstał w latach 1896-1898. Schron koszarowy piechoty dla 240-280 żołnierzy o sklepieniu grubości 3 m i ścianach zewnętrznych dochodzących do 2,5 m grubości należy do najładniejszych architektonicznie. Obramowania okien i wejść zostały tu ozdobione boniowaniem.

Po zwiedzeniu obiektu wracamy do skrzyżowania przed fortem i jedziemy prosto ulicą Parową, pnąc się powoli w górę.

→ **14,78 km** Dojazd ulicą Parową do ulicy Grudziądzkiej – głównej arterii Nowej Wsi. Skręcamy w lewo, na drogę asfaltową.

→ **14,94 km** Na skrzyżowaniu ulic Grudziądzkiej i Kościuszki jedziemy prosto, mijając po lewej kapliczkę.

→ **15,66 km** Skrzyżowanie ulic Kościuszki i Parkowej. Skręcamy w lewo.

→ **16,10 km** Z lewej strony minęliśmy Cmentarz Wojenny, na którym pochowani są żołnierze wojny polsko-bolszewickiej oraz żołnierze armii radzieckiej, a także jeńcy alianccy z Wielkiej Brytanii, Francji i Danii. Powyżej znajduje się Cmentarz Garnizonowy. Skręcamy w prawo, w ścieżkę Wiślanej Trasy Rowerowej.



→ **16,33 km** Wiślana Trasa Rowerowa przecina ulicę Czwartaków – drogą krytą prowadzącą do cytadeli. Skręcamy w prawo.

→ **16,52 km** Brama Górna cytadeli. Obiekt znajduje się w rękach wojska. Obsługą ruchu turystycznego zajmuje się Stowarzyszenie Rawelin. Szczegóły: www.rawelin-grudziadz.pl.

Wracamy ulicą Czwartaków do ogrodzenia z cegły, za którym skręcamy w prawo, kontynuując jazdę Wiślaną Trasą Rowerową. Po 150 metrach dojeżdżamy do dzieła rogowego – części cytadeli dostępnej do zwiedzania przez cały rok.



Powrót do miejsca rozpoczęcia wycieczki (parking przy centrum handlowym na ulicy Konarskiego) Wiślaną Trasą Rowerową oraz ulicami Wiejską, Chetmińską i Kasprowicza.

Koniec wycieczki.

NOCLEGI W GRUDZIĄDZU

HOTELE

Hanza Pałac Rulewo****
Rulewo 13, 86-160 Warlubie
tel. 52 320-90-94
www.hanzapalac.pl

Hotel City***
ul. Toruńska 28/30
tel. 56 471-80-31
www.hotel-city.pl

Ibis Styles***
ul. Piłsudskiego 18
tel. 56 696-89-11, www.ibis.com

Hotel Kowalkowski***
ul. Chopina 1/3, tel. 56 461-34-90
www.hotel.grudziadz.eu

Hotel Marusza***
Marusza 12, tel. 56 466-12-12
www.hotelmarusza.pl

Hotel RAD***
ul. Chetmińska 144
tel. 56 465-55-06
www.hotelrad.pl

Hotel Rudnik***
ul. Miła 2, tel. 56 464-41-93
www.hotelrudnik.pl

Hotel Villa***
ul. Chetmińska 44, tel. 56 477-98-53
www.hotel-villa.pl

Hotel Czarczi Młyn**
ul. Chetmińska 208,
tel. 56 465-43-16
www.czarczi.pl

Hotel Adriano*
ul. Hallera 4, tel. 56 465-69-99
www.hoteladriano.pl

APARTAMENTY

Apartamenty Grudziadz
ul. Długa 1, tel. 601-306-521
fb.com/apartamentygrudziadz

Ararat
ul. Jaśminowa 42a
tel. 791-009-611
www.fb.com/ararat.grudziadz

PENSJONATY

Rudnik
ul. Miła 16
tel. 667-319-040
www.pensjoanrudnik.pl

Biały Bór
Biały Bór 68A
tel. 56 643-86-46
www.spizarniarestauracja.pl

TANIE SPANIE

Aeroklub Nadwiślański
Lotnisko Lisie Kały
tel. 56 468-18-32
www.lisie.pl

Bajeczny Sen
ul. Krucza 2, tel. 661-658-159
www.bajeczny.cba.pl

Dobry Hostel
ul. Droga Łąkowa 91
tel. 56 461-20-82
www.dobryhostel.pl

Leśniczówka
ul. Wigury 1, tel. 56 462-87-44
www.lesniczowka.twoje-miasto.pl

Marina Grudziadz
ul. Portowa 8, tel. 726-921-919
www.marina.grudziadz.pl

Motel Trans-Serwis-Czepek
ul. Szosa Toruńska 40
tel. 56 465-47-78

Stal
ul. Sportowców 3,
tel. 56 465-11-51
www.hotel.stalgrudziadz.pl

Zajazd pod Kasztanem
ul. Mitoleśna 4, tel. 56 463-88-85
www.zajazd-pod-kasztanem.pl

Szkolne schronisko młodzieżowe
ul. Hallera 37, tel. 56 643-55-40
www.bursa.grudziadz.com

Camping 134***
ul. Zaleśna 1, tel. 56 462-25-81
www.moriw.pl

Ośrodek Warma
ul. Jeziorna 5, tel. 693-350-207
www.warma.zafriko.pl

AGRO- TURYSTYKA

MARANKA
ul. Kurpiowska 33, Grudziadz
tel. 607-936-232

BIAŁY DOM
Rogóżno 4, 86-318 Rogóżno
tel. 787-885-734

POD LIPĄ
Stup 79, 86-330 Gruta
tel. 56 468-57-14

SZKLANA GÓRA
Rogóżno-Zamek 12
86-318 Rogóżno, tel. 605-404-342



INFORMACJA TURYSTYCZNA

Rynek 3-5, 86-300 Grudziądz
tel. 56 46 123 18, www.it.gdz.pl, it@gdz.pl



TU NAPRAWISZ ROWER:

ROB-BIKE - al. 23 Stycznia 52, tel. 56 46-213-41
EBAR - ul. Legionów 11, tel. 56 46-228-72
Handar Bike - ul. Legionów 38, tel. 56 642-11-49
Royal Sluis - ul. Chetmińska 2, tel. 56 64-302-84
Magda - ul. Chetmińska 71, tel. 609-716-152

Z KIM W GRUDZIĄDZU NA ROWER?

MIEJSKIE RAJDY ROWEROWE

Miejski Ośrodek Rekreacji i Wypoczynku
Informacja Turystyczna
Rynek 3-5, 86-300 Grudziądz,
tel. 56 46 123 18, www.it.gdz.pl

KLUB TURYSTYKI KOLARSKIEJ KALINKA

PTTK O. Grudziądz
ul. Hallera 32, 86-300 Grudziądz
www.kalinka.net.pl

STOWARZYSZENIE ROWEROWY GRUDZIĄDZ

ul. Szachnitowskiego 3, 86-300 Grudziądz
www.roverowygrudziadz.pl

WHEEL BROTHERS – GRUPA KOLARSTWA GÓRSKIEGO

www.wbmtb.pl, kontakt@wbmtb.pl

Miejski Ośrodek Rekreacji i Wypoczynku
Informacja Turystyczna
ul. Rynek 3-5, 86-300 Grudziądz
www.it.gdz.pl



ISBN 978-83-942813-2-8

8 CIEKAWYCH WYCIECZEK

PONAD 260 KM TRAS

NIE WYMAGA DODATKOWEJ MAPY

BAZA NOCLEGOWA

