

GRUDZIĄDZ

TURYSTYKA WODNA – PRZEWODNIK



MARINA GRUDZIĄDZ

DLA KAJAKARZY

DLA MIŁOŚNIKÓW REKREACJI WODNEJ

DLA WĘDKARZY

BAZA NOCLEGOWA

WWW.GRUDZIADZ.PL



Publikację dofinansował
Związek Miast Nadwiślańskich
www.zmn.org.pl

Grudziądz. Turystyka wodna – przewodnik.

Wydanie III poprawione.

Wydawca: Miejski Ośrodek Rekreacji i Wypoczynku
Informacja Turystyczna
ul. Rynek 3-5, 86-300 Grudziądz
www.it.gdz.pl

Redakcja: Michał Czepek
Teksty: Magdalena Brudniewicz, Zbigniew Byczyński, Michał Czepek
Zdjęcia: Zbigniew Byczyński, Michał Czepek, Maciej Signerski,
Rafał Zbrzeźny, Mariusz Nasieniewski, Feliks Kubicz
Mapy: Wojciech Barczak

Skład: SGK - Tomasz Kowalski, studiogk.eu
Druk: Drukarnia Księży Werbistów
www.drukarnia-svd.com.pl

ISBN 978-83-926242-8-8

Grudziądz, 2014



SPIS TREŚCI

03 Grudziądz

05 Marina Grudziądz

07 Dla kajakarzy

29 Dla miłośników
rekreacji wodnej

35 Dla wędkarzy

40 Baza Noclegowa



GRUDZIĄDZ

MIASTO ZWRÓCONE KU WODZIE

Wśród historycznych miejsc, których rozwój gospodarczy i przestrzenny oparty był na rzece Wiśle, Grudziądz jest miastem szczególnie i najbardziej zwróconym ku wodzie. Świadectwem tego są monumentalne gotyckie spichrze zbudowane nad Wisłą, pełniące przez wieki rolę magazynów dla niezwykle żywego handlu i przepływu towarów królową polskich rzek. Przeprawa przez rzekę w Grudziądzu była na tyle strategiczna, że w XVIII wieku zabezpieczono ją potężną pruską cytadelą, opartą o zachodni brzeg Wisły.

Rozwój cywilizacyjny i powstanie kolei żelaznej sprawił, że Grudziądz w 1878 roku zyskał stałą przeprawę przez rzekę – most noszący imię Bronisława Malinowskiego jest drugim pod względem starszeństwa (po tczewskim) mostem na Wiśle. W końcu rewolucja przemysłowa XIX wieku spowodowała rozwój nowych gałęzi przemysłu i wprowadzenie maszyn do produkcji. Przemysł wymagał transportu, stąd budowa w 1867 roku portu przez Martina Schulza, grudziądzkiego fabrykanta.

Obecnie wspomniane wyżej obiekty związane z Wisłą pełnią inną niż kiedyś funkcję. Część spichrzy możemy zwiedzić, gdyż stały się siedzibą grudziądzkiego muzeum. Cytadela nadal jest obiektem wojskowym, jednak udostępniana jest do zwiedzania. Historyczny port Schulza został zrewitalizowany w 2014 roku i w całości przeznaczony jest pod funkcje turystyczne (patrz rozdział: Marina Grudziądz).

Poza zabytkowymi obiektami ściśle związanymi z wodą, będąc w Grudziądzu trzeba spacerować się po historycznej Starówce. Jej wielkość określają relikty murów miejskich, ale także trzy barokowe założenia klasztorne: opactwo benedyktynek od południa, kolegium jezuitów z kościołem św. Franciszka Ksawerego przy drodze do zamku oraz klasztor reformatów od północy.

Grudziądzki Rynek



Pętą uroku i niezwykłego klimatu ulica Spichrzowa prowadzi od jedynej zachowanej miejskiej bramy zwanej Wodną do pozostałości warowni krzyżackiej na Górze Zamkowej. Wśród relikwów zamku góruje wolnostojąca wieża zwana Klimkiem, odbudowana w 2014 roku. Ze szczytu wieży roztacza się fantastyczny widok na Grudziądz i dolinę Wisły, pozwalając przy dobrej widzialności dostrzec zabudowania miasta Nowe nad Wisłą (na północy) oraz Chetmna i Świecia (na południu). Warto też zwrócić uwagę na wspomniany klasztor i kościół reformatów (widok w kierunku wschodnim), który na co dzień nie jest dostępny do zwiedzania, gdyż od ponad 200 lat znajduje się w nim zakład karny.



Gotycka bazylika pw. św. Mikołaja

Na Starym Mieście warto zwiedzić pojezuicki barokowy kościół pw. św. Franciszka Ksawerego oraz sąsiadującą z nim gotycką bazyliką pw. św. Mikołaja. Przez Rynek otoczony kamieniczkami w stylu barokowym i eklektycznym i ulicą Pańską dotrzemy do dawnego opactwa benedyktynek z klasztorem, Pałacem Opatów oraz kościołem pw. św. Ducha.

Peretką dla miłośników fortyfikacji jest usytuowana przy skarpie wisłańskiej cytadela. Zbudowana w drugiej połowie XVIII wieku twierdza swoją militarną rolę pełniła tylko raz, w czasie wojen napoleońskich w 1807 roku, gdy wojska pruskie oparły się oblegającym. Dzisiejsza cytadela to jeden z najbardziej okazałych obiektów XVIII-wiecznej sztuki fortyfikacyjnej w Europie. Warte obejrzenia są także forty wchodzące w skład zaplecza militarnego Twierdzy Grudziądz, zbudowane na przełomie XIX i XX wieku, usytuowane dookoła miasta.



Cytadela z lotu ptaka

MARINA

GRUDZIĄDZ

Miłośników turystyki i sportów wodnych zapraszamy do **nowej mariny** usytuowanej na prawym brzegu Wisły, w zrewitalizowanym, historycznym porcie Schulza w Grudziądzu.

Nad wejściem do portu przebiega obrotowa kładka uruchamiana w przypadku, gdy wptynać ma tu większa jednostka. Kładką wprost z mariny przedostać się można w bezpośrednie okolice **Starego Miasta** i do centrum handlowego Alfa.

Na wodniaków czeka tu **nowoczesna keja** z 14 miejscami dla jachtów, łodzi motorowych czy houseboatów, z bezpośrednim dostępem do wody i prądu. Do dyspozycji cumujących w przystani znajdują się sanitariaty i prysznice. Tu także bezproblemowo można zostawić śmieci czy skorzystać ze zlewni do biotoalet.

W kompleksie Mariny Grudziądz znajduje się **obiekt noclegowo-konferencyjny** z 28 miejscami w pokojach jedno- i dwuosobowych. W tym samym budynku mieszczą się dwie sale na 30 osób każda, przeznaczone do organizacji szkoleń i konferencji.

Na półwyspie portowym znajduje się **12 miejsc dla kamperów**, w wydzielonych sektorach. Każdy z nich posiada przytącze z dostępem do prądu. Turyści zmotoryzowani mają do dyspozycji osobny budynek sanitariatów.

Bezpośrednio przy marinie przebiegają ścieżki rowerowe, w tym **Wiślana Trasa Rowerowa**, którą dojechać można do kompleksu gotyckich spichrzy, Góry Zamkowej i grudziądzkiej cytadeli. W kompleksie Mariny Grudziądz można też pograć w tenisa ziemnego na nowym, **oświetlonym korcie** z syntetyczną nawierzchnią.

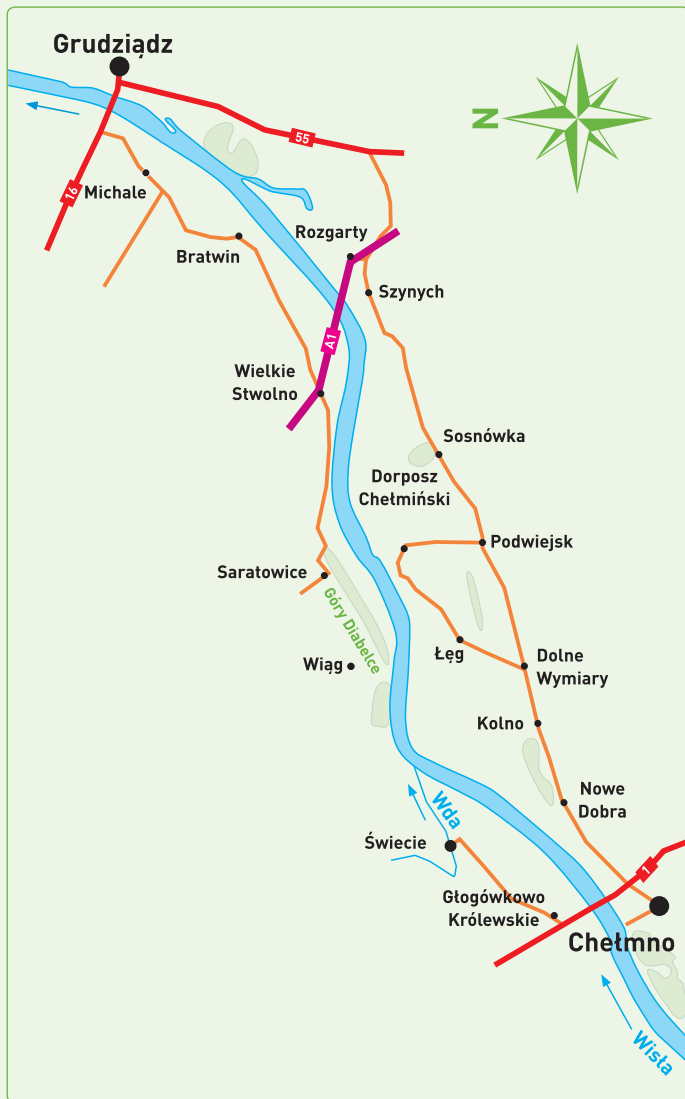
Cenniki usług dostępne są na stronie www.moriw.pl



Grudziądzka Marina

Proponujemy trzy atrakcyjne trasy sptywów:

- Trasa 1:** Wisłą na odcinku Chetmno – Grudziądz
- Trasa 2:** Wisłą na odcinku Grudziądz – Korzeniewo
- Trasa 3:** Osą i kanałem Trynka z Rogóżna-Zamku do Grudziądza lub Zakurzewa



TRASA 1

CHEŁMNO - GRUDZIĄDZ (27,7 KM)

0,0 km (806,8 km żeglownego biegu Wisły) - Chetmno.
Pod miastem znajduje się dogodny dojazd do rzeki z utwardzonym placem (dawny przyczółek promowy). **Początek sptywu.**



Rynek z ratuszem w Chetmnie

Chetmno położone jest na wysoczyźnie, która w połączeniu z widokiem miejskich murów obronnych, baszt i wież licznych gotyckich kościołów tworzy piękną panoramę miasta od strony Wisły. Właściwie cała chetmińska Starówka godna jest obejrzenia, jednak szczególną uwagę trzeba zwrócić na gotycko-renesansowy ratusz stojący pośrodku Rynku, cystersko-benedyktynski klasztor z kościołem św. Janów i pofranciszkański kościół pw. św. Jakuba Starszego i Mikołaja. Koniecznie trzeba zwiedzić poddominikański kościół pw. św. Piotra i Pawła oraz kościół farny pw. Wniebowzięcia Najświętszej Marii Panny, w którym znajdują się relikwie św. Walentego – patrona zakochanych.

Kanon zabytków Starego Miasta w Chetmnie zamykają kościół pw. Ducha Świętego i kaplica św. Marcina. Warto też zobaczyć jedyną zachowaną bramę miejską, zwaną Grudziądzką (nazywaną potocznie „Bramką”) z kaplicą związaną z kultem Matki Boskiej Chetmińskiej. W Chetmnie zachowały się także średniowieczne mury miejskie liczące łącznie 2270 metrów, będące dziś najdłuższym takim ciągiem w Europie.



0,7 km (807,5 km żbW) - **most na Wiśle** w przebiegu drogi krajowej nr 91, łączący **Chetmno** ze **Świeciem**. Most o konstrukcji dolnokratownicowej o całkowitej długości 1062 metrów, zbudowano w 1962 roku.



6,2 km (813 km żbW) – na lewym brzegu **ujście rzeki Wdy do Wisły**. 1,5 km w górę Wdy, zwanej także Czarną wodą, znajduje się zamek krzyżacki w Świeciu.

Świecki zamek został wzniesiony w I połowie XIV wieku w miejscu dawnego grodu książąt pomorskich. W 1410 roku na krótko zamek znalazł się w rękach Polaków. Po zdobyciu Świecia w 1461 roku, przez kolejnych 41 lat zamek znajdował się w rękach Rady Miejskiej Torunia. U schyłku XVIII wieku warownię częściowo rozebrano.

Zamek zbudowany jest z cegły i kamienia polnego (kondygnacja piwnicy), na rzucie regularnego kwadratu, z wewnętrznym dziedzińcem i czterema cylindrycznymi basztami,

przy czym wieża w północno-wschodnim narożniku była wyższa od pozostałych i służyła jako baszta strażnicza, ostaniając wjazd do zamku.

Pomieszczenia zamku znajdowały się we wschodnim i północnym skrzydle. Pozostałe skrzydła warowni służyły jako mury obronne. Do dziś zachował się budynek główny – północny, z wieżą strażniczą. Udostępnione do zwiedzania zostały piwnice, dawne pomieszczenia gospodarcze i dormitoria (pokoje), zaś w górnej części zamku kaplica i kapitularz. Przez klatkę schodową w grubości muru można dostać się na wieżę. Roztacza się z niej wspaniały widok na dolinę Wisły oraz pobliskie Chetmno, starówkę w Świeciu, a przy dobrej widzialności – także na południowe osiedla Grudziądza.



7,2 km (814,1 km żbW) – wysoki lewy brzeg Wisły to tzw. **„Góry Diabelce”**, czyli pasmo wzgórz nadwiślańskich, położonych maksymalnie 87 m n.p.m., ciągnących się aż pod Sartowice. Nazwa wzgórz, znana także jako „Czarcie Góry” pochodzi jeszcze z czasów średniowiecza. Wierząco wówczas, że w pieczarach nadwiślańskiego zbocza mieszkają diabły i to one nie pozwalały w nocy pływać po Wiśle rybakom i flisakom.



→ **7,7 km** (814,6 km żbW) – na prawym brzegu Wisły, pomiędzy obecnym korytem rzeki a jej starorzeczem zwanym Małą Wisłą, położona jest wieś **Ostrów Swiecki**. Założona w XVI wieku przez osadników z Holandii wieś do dziś może poszczycić się drewnianym domem pomenonickim z XVIII wieku ze stodołą z około 1820 roku.

→ **11,0 km** (817,9 km żbW) – na prawym brzegu położona jest wieś **Łęg**, założona w ostatniej ćwierci XVI wieku przez kolonistów holenderskich. Do dziś w Łęgu zachowało się kilka domów drewnianych z I połowy XIX wieku.

Widok z Sartowic na wieś Łęg



→ **13,5 km** (820,4 km żbW) – na wysokim lewym brzegu Wisły mijamy zabudowania wsi **Sartowice**, założonej w XVII wieku przez menonitów. We wsi znajduje się okazały klasycystyczny pałac, należący m.in. do Ulricha Wilhelma Grafa Schwerin von Schwandenfelda, oficera niemieckiego w czasie II wojny światowej, uczestnika zamachu na Adolfa Hitlera w Wilczym Szańcu 20 lipca 1944 roku. W 2014 roku rozpoczął się generalny remont pałacu, który ma stać się czterogwiazdkowym hotelem.

Kościół w Sartowicach



→ **20,9 km** (827,8 km żbW) – **most autostrady A1** przez Wisłę, łączy wieś **Polskie Stwolno** na lewym brzegu Wisły z **Rozgartami** na prawym brzegu. Most należy do najdłuższych w Polsce – łącznie z estakadami ma 1953,6 m.

Most autostradowy



→ **23,1 km** (830 km żbW) – na prawym brzegu ujście rzeki **Maruszy** (zwanej także Rudniczanką) z „Czerpakiem” – zabytkową zastawką przeciwpowodziową z końca XIX wieku. Za ujściem Maruszy, na wysokim brzegu Wisły zwanym Kępą Strzemięcińską, położone są osiedla Rządź i Strzemięcín.

→ **27,2 km** (834,05 km żbW) – **most na Wiśle im. Bronisława Malinowskiego**, lekkoatlety, olimpijczyka, tragicznie zmarłego 27 września 1981 roku w wypadku samochodowym na tym moście. Biegnie tędy droga krajowa nr 16 z Dolnej Grupy do Ogrodników (granica z Litwą). To drugi pod względem wieku most na Wiśle. Przeprawę kolejowo-drogową o konstrukcji kratownicowej oddano do użytku w 1878 roku. Po zniszczeniach wojennych most odbudowano w latach 1947-1951. Składa się z 11 przęseł równej długości, łącznie 1098 metrów.

Most im. Bronisława Malinowskiego



→ **27,7 km** (834,5 km żbW) - po prawej mijamy zabudowania **Mariny Grudziądz**, oddanej do użytku po rewitalizacji Portu Schulza w 2014 roku. Wpływamy do portu.



Marina Grudziądz

→ **Koniec sptywu.**

TRASA 2

GRUDZIĄDZ - KORZNIĘWO (32,4 KM)

→ **0,0 km** (834,5 km żeglownego biegu Wisły) – Port Schulza w Grudziądzu, ul. Portowa 8. Zrewitalizowany w 2014 roku Port Schulza umożliwia bezproblemowe wodowanie kajaków w basenie portowym.

Początek sptywu.

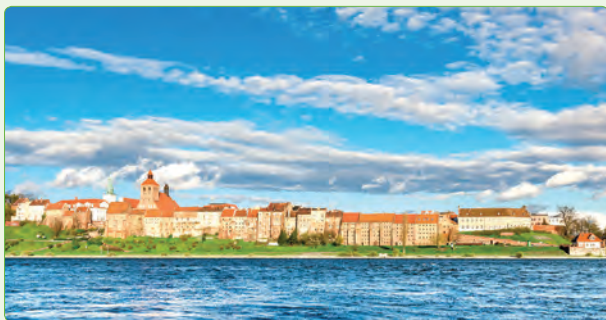
→ **0,5 km** (835,0 km żbW) – po prawej ujście Kanatu Trynka do Wisły. Według legedy, kanał prowadzący wodę pitną z rzeki Osy do Grudziądza miał zaprojektować sam Mikołaj Kopernik podczas swojego pobytu na sejmiku Prus Królewskich w 1522 roku. Otwarcie kanału nastąpiło podczas wizyty króla Zygmunta Augusta w Grudziądzu w 1552 r.

→ **0,6 km** (835,1 km żbW) – Błonia Nadwiślańskie, czyli dawny Plac Portowy. Aż do początku XX wieku miejsce to za-



petnione było wozami, na które przeladowywano towary dostarczone do Grudziądza statkami i barkami. Od wschodu Błonia zamknięte są masywnymi spichrzami. Pierwsze z nich wybudowano na murach miejskich już w połowie XIV wieku. Poza magazynami na dobra transportowane Wisłą, pełniły one funkcję obronną. Pierwotnie były to budowle ceglano-drewniane. Obecnie istniejące spichrze pochodzą z XVI - XVIII wieku, kilka z nich po pożarze w 1907 roku przekształcono w kamienice.

Grudziądzkie spichrze



→ **1,5 km (836 km żbW)** – koniec Błoni Nadwiślańskich. Mijamy Górę Zamkową z relikami krzyżackiej warowni z II połowy XIII wieku. Ponad drzewami góruje wieża zamkowa zwana „Klimkiem”, odbudowana w 2014 roku. Tuż przy brzegu znajduje się drewniany budynek przystani dla łodzi wędkarskich. Kilkaśmet metrów dalej znajduje się stacja Grudziądzkiego Klubu Kajakowego „Niezatapialni”, jednego z organizatorów spływów kajakowych w Grudziądzu.

→ **3,0 km (837,50 km żbW)** – po prawej mijamy betonowe nabrzeże jednostki wojskowej. Powyżej nabrzeża wznoszą się ceglane mury XVIII-wiecznej cytadeli, zbudowanej na rozkaz króla Prus Fryderyka II.

Budowa cytadeli oficjalnie rozpoczęła się 6 czerwca 1776 roku i miała na celu obronę przeprawy przez Wisłę przed ewentualnym atakiem carskiej Rosji. Zbudowana na rzucie połowy regularnego ośmiokąta z 5 bastionami i 4 rawelinami, pierwotnie miała posiadać 3 poziomy podziemnych chodników komunikacyjnych i minerskich o łącznej długości 58 km. Ostatecznie z przyczyn ekonomicznych zrezygnowano z najniższej położonej sieci chodników i wybudowano łącznie ok. 36 km podziemnych tuneli. Całkowity koszt budowy twierdzy przekroczył kosmiczną jak na owe czasy kwotę 4 milionów talarów.

Centralną część cytadeli stanowi donżon – rozległy majdan zabudowany budynkami użyteczności wojskowej. Do twierdzy prowadzą dwie drogi – od północy przez Bramę Górną i od południa przez Bramę Dolną. Pierwszy raz w stan goto-

wości bojowej twierdzą postawiono w czasie powstania kościuszkowskiego, jednak działania wojenne nie dotarły do Grudziądza. Chrzest bojowy cytadela przeszła w 1807 r., gdy przez ponad pół roku była bezskutecznie oblegana przez sprzymierzone wojska napoleońsko-polskie. Od oblężenia odstąpiono 30 czerwca 1807 roku, po uzyskaniu informacji o pokoju zawartym w Tylży.

Do zakończenia działań I wojny światowej, która bezpośrednio nie dotarła do Grudziądza, cytadela stanowiła trzon rozbudowywanego garnizonu. Obiekt został przejęty przez polskie władze wojskowe 23 stycznia 1920 roku i stał się siedzibą 18. Pułku Ułanów Pomorskich, który stacjonował tu do sierpnia 1939 r.

W latach 1939-1945 cytadela pełniła rolę koszar dla żołnierzy niemieckich. Wraz ze zbliżaniem się linii frontu, Grudziądz został zamieniony w miasto-twierdzą. Stopniowo Rosjanie spychali wojska niemieckie w stronę cytadeli, gdzie mieściło się główne stanowisko dowodzenia i szpital. Twierdza była wielokrotnie bombardowana, wskutek czego sponęto większość budynków na dziedzińcu. 6 marca 1945 roku komendant twierdzy gen. Ludwig Fricke podpisał akt kapitulacji.

Grudziądzka Cytadela - Wielki magazyn



Dziś na cytadeli mieszczą się dwie jednostki wojskowe, jednak obiekt udostępniony jest dla turystów. Cytadelę można zwiedzać w każdą sobotę od maja do września oraz w dni otwarte cytadeli 3 maja i 11 listopada.

→ **3,5 km (838,00 km żbW)** – na lewym brzegu Wisły położona jest wieś Wielki Lubień o średniowiecznych korzeniach (wzmianka o drewnianym kościele z połowy XIV wieku), rozwinięte od ostatniej ćwierci XVI wieku przez osadników z Holandii, zwanych menonitami.

We wsi znajduje się zabytkowy kościół pw. św. Jakuba z 1680 roku, dwór z połowy XIX wieku zbudowany w klasycystycznym stylu oraz trzy lunety (umocnienia ziemne) należące do Twierdzy Grudziądz oraz liczne drewniane domy.



→ **6,0 km** (840,50 km żbW) – na prawym brzegu Wisły widoczna wieś Parski, założona przez menonitów w roku 1618. We wsi znajduje się Fort Parski wybudowany w roku 1900, stanowiący najbardziej na północ wysunięty element wewnętrznego pierścienia Twierdzy Grudziądz. Fort Parski składa się ze schronu piechoty i towarzyszącego małego schronu otoczonego wałem ziemnym.

Na drugim brzegu rzeki leży wieś Zajączkowo z licznie zachowanymi zabytkowymi drewnianymi domami osadników hollenderskich.



→ **7,50 km** (842,00 km żbW) – ujście Osy, prawego dopływu rzeki Wisły.

Osa to rzeka długości 96,2 km, mająca swe źródła na Pojezierzu Iławskim w pobliżu wsi Siemiany. Rzeka przepływa przez jeziora: Parkun, Osa, Gardzień, Szymbarskie, Płowęż, Popówko i Truchel. Pod Grudziądzem na odcinku od Słupamłyn do Rogóżna-Zamku Osa płynie głęboką doliną wciętą w wysoczyznę na 40-55 metrów. Ze względu na wyjątkowe zespoły roślinne (oles, las łęgowy) i wiele chronionych gatunków roślin (m.in. lilię złotogłów, wawrzynek wilczytko, storczyk

szerokolistny, przetacznik górski) ten fragment doliny rzeki został objęty ochroną w ramach rezerwatu „Dolina Osy” i ten odcinek jest wyłączony dla spływów kajakowych.

Tuż za ujściem rozpoczyna się stromizna Gór Łosiowych – cypla Wysoczyzny Kwidzińskiej. Góry wznoszą się na wysokość 87,8 m n.p.m, czyli niemal 70 metrów ponad lustro Wisły.



→ **10,1 km** (844,6 km żbW) – na prawym brzegu koniec wysoczyzny Gór Łosiowych. Rozpoczyna się równina zalewowa szeroka na 4-8 km. Za wałem wiślanym wytapiają się zabudowania wsi Wielki Wętcz o rodowodzie XIII-wiecznym. Największą atrakcją turystyczną wsi jest kościół pw. św. Jana Chrzyciela z 1614 roku, gruntownie przekształcony w 1737 roku. Kościół jest murowany z cegły i tylko ściana wschodnia zbudowana jest w konstrukcji szkieletowej.



→ **10,5 km** (845,0 km żbW) – na lewym brzegu Wisły leży wieś Mątawy. We wsi znajduje się XIX-wieczny kościół menonicki, obecnie katolicki. We wsi zachował się cmentarz menonicki i kilka drewnianych domów.

→ **16,0 km** (850,5 km żbW) – na lewym brzegu wieś Tryl, założona przez osadników holenderskich. Tuż za Trylem położona jest wieś Kończyce, gdzie szeroka dotąd lewostronna równina zalewowa zbliża się do Wisły. Po lewej mijamy też słabo widoczne od strony Wisły ujście rzeki Mątawy.

Przepompownia w Kończycach



Mątawa to lewy dopływ Wisły o długości 62 km. Swe źródła czerpie z obszaru bagiennego koło wsi Mątasek, po drodze zbierając nadmiar wód z jeziora Radodzierz. Rzeka od źródeł do wsi Święte płynie skrajem Borów Tucholskich w kierunku południowym, mijając po drodze młyny wodne lub ich relikty w miejscowościach: Borowy Młyn, Bąkowski Młyn, Piła-Młyn (dwa ostatnie służą jako małe elektrownie wodne) i Święte. Na południe od wsi Nowe Marzy Mątawa zakręca na północny wschód, a po kilku kilometrach na północ, płynąc równoległe do Wisły aż do wsi Kończyce, gdzie kończy swój bieg. Przy ujściu znajduje się przepompownia w zabytkowym budynku z XIX wieku, która transportuje wody Mątawy do Wisły przy wysokich stanach wód (zabezpieczając jednocześnie tę część Kotliny Grudziądzkiej przed tzw. cofką wód Wisły).

→ **17,5 km** (852,0 km żbW) – na wysokim lewym brzegu Wisły miasto Nowe.

Pierwsze wzmianki i tym najbardziej na północ wysuniętym mieście województwa kujawsko-pomorskiego pochodzą z 1185 roku, gdy znajdowała się tu stara podgrodowa osada pomorska. Już w 1282 roku do Nowego przybyli franciszkanie, którzy wzniesli kościół i klasztor. W 1313 roku miasto przeszło w ręce Krzyżaków, którzy wybudowali zamek. Nowe dwukrotnie uległo zniszczeniu podczas wojen szwedzkich w XVII wieku.

Będąc w Nowem warto zwiedzić gotycko-renańsową fałę, dawny kościół pofranciszkański odbudowany w latach 1902-03 w stylu neogotyckim, z zachowaną oryginalną kryptą z ciekawym sklepieniem palmowym opartym na jednym filarze (dostęp od strony Wisły) oraz zamek pokrzyżacki.

Nowe nad Wisłą



→ **18,6 km** (853,1 km żbW) – na prawym brzegu Wisły widoczne zabudowania wsi Nebrowo Wielkie. Ze wsi do Wisły prowadzi utwardzona droga, stanowiąca niegdyś dojazd do przeprawy promowej. Jeszcze do 1980 r. z Nebrowa do Nowego regularnie kursowała łódź. We wsi znajduje się zabytkowy kościół pw. NMP Królowej Polski z 1747 roku, zbudowany w stylu barokowym.

Kościół w Nebrowie Wielkim



→ **26,5 km** (861,0 km żbW) – na prawym brzegu Wisły położona jest wieś Grabowo, w której przy przeprawie rzecznej na rozkaz króla pruskiego Fryderyka II w 1774 r. rozpoczęto budowę twierdzy. Dwukrotne wezbrania wód Wisły zniszczyły wybudowane fundamenty fortyfikacji i pomysł budowy umocnień w Grabowie zarzucono, a budowę twierdzy rozpoczęto w Grudziądzu.

→ **27,0 km** (861,5 km żbW) – na lewym brzegu znajdują się niewielkie wsie rybackie: Wiosto Duże (od południa) i Wiosto Małe. Strone z boczka doliny Wisły i część starorzeczy zostały tu objęte ochroną w ramach rezerwatów o tych samych co miejscowościach nazwach. Chroni się tu liczne gatunki leśno-stepowe i rośliny naczyniowe. Szczególnie chroniony jest rzadki gatunek płływającej paproci – salwinii.

TRASA 3

SZLAK KAJAKOWY RZEKĄ OSĄ

29,2 km (863,7 km żbW) – filary dawnego mostu kolejowo-drogowego z Opalenia do Kwidzyna. Most zbudowany w latach 1905-09 przez Niemców, w ciągu trasy strategicznej linii kolejowej, mającej na celu szybki przerzut wojsk na wschód. Most o konstrukcji kratownicowej miał 10 przęseł i łączną długość 1058 metrów. Po wygraniu przez Polaków plebiscytu, od 1920 roku most w całości znajdował się w granicach II Rzeczypospolitej. Dla Polaków okazał się bezużyteczny, gdyż tuż za rzeką prowadził do granicy państwa. Most został rozebrany w latach 1927-29. Jego fragmenty wykorzystano w 1934 roku w Toruniu (obecny most im. Józefa Piłsudskiego) i w Koninie (most przez Wartę).

Pozostałości filarów dawnego mostu



32,4 km (866,9 km żbW) – po lewej wieś Opalenie, po prawej wieś Korzeniewo. Obie wsie do 2012 r. łączyła przeprawa promowa, o czym dziś świadczy rozległy betonowy plac promowy wraz ze zjazdami. W lipcu 2013 roku, zaledwie kilometr w dół rzeki, oddano do użytku most o konstrukcji wawtownej o długości 808 metrów, a wraz z estakadami o łącznej długości 1867,2 m. W Korzeniewie warto zwrócić uwagę na dwie drewniane zabytkowe komory celne. Budynek południowy to dawna komora niemiecka, północny zaś – dawna komora polska. Ostatni stanowi dziś kościółek filialny. **Koniec sptywu.**

Przystań promowa Opalenie

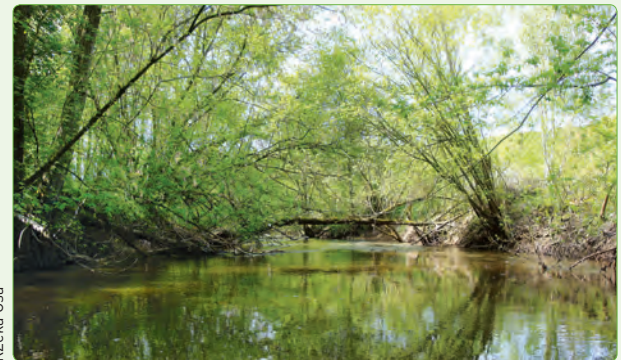


Osa to rzeka długości 96,2 km, mająca swe źródła na Pojezierzu Iławskim w pobliżu wsi Siemiany. Rzeka przepływa przez jeziora: Parkun, Osa, Gardzień, Szymbarskie, Płowęż, Popówko i Truchel. Pod Grudziądzem na odcinku od Stupa-Młyn do Rogóżna-Zamku Osa płynie głęboką doliną wciętą w wysoczyznę na 40-55 metrów. Ze względu na wyjątkowe zespoły roślinne (oles, las łęgowy) i wiele chronionych gatunków roślin (m.in. lilie złotogłów, wawrzynek wilczetyko, storczyk szerokolistny, przetacznik górski, jaskier kaszubski, pluskwica europejska, paprotnica krucha) ten fragment doliny rzeki został objęty ochroną w ramach **rezerwatu „Dolina Osy”** i ten odcinek jest wyznaczony dla sptywów kajakowych.

Historycznie Osa stanowiła naturalną granicę pomiędzy ziemią chełmińską należącą do Polaków a terenami plemion pruskich. W latach 1920-39 środkowym odcinkiem Osy biegła granica II Rzeczypospolitej z Prusami Wschodnimi.

0,0 km – most na rzece Osie pod Rogóżnem-Zamek, 150 metrów od drogi krajowej nr 16. **Początek sptywu.**

Rzeka Osa



Przed rozpoczęciem sptywu warto zwiedzić ruiny zamku w miejscowości Rogóżno-Zamek, położonym na skraju wysoczyzny, tuż nad Osą. Zamek murowany zbudowany przez Krzyżaków w latach 1275-85, w miejscu dawnego zamku drewnianego (1250-1260). Pod względem zajmowanej powierzchni



należał do największych zamków krzyżackich. Składał się z trzech części: zamku górnego, zamku dolnego i rozległego przedzamcza.

Uszkodzony z niewiadomych powodów w 1388 roku, przejściowo znalazł się w rękach Polaków w 1410 i 1414 roku. Wraz z wybuchem wojny trzynastoletniej, zamek został spalony przez ostatniego krzyżackiego wójta Englofa von Rosenberg. Po zawarciu pokoju toruńskiego w 1466 roku znalazł się w rękach króla polskiego. Przez kolejnych 130 lat mieściła się tu siedziba starostwa rogozińskiego, zamieniona później na ekonomię królewską (aż do rozbiorów). W wyniku pierwszej wojny ze Szwedami w 1628 roku odnotowano zniszczenie kaplicy na zamku górnym oraz profanację kaplicy na przedzamczu. Po potopie szwedzkim zamki górny i dolny zostały kompletnie zniszczone. Po pierwszym rozbiorze Polski władze pruskie przystąpiły do rozbiórki ruin zamku, celem pozyskania cegły na potrzeby budowanej w Grudziądzu cytadeli.



Ruiny zamku w Rogoźnie

Do dziś zachowała się monumentalna siedmiokondygnacyjna wieża bramna oraz dwie wieżyczki w obwodzie murów zamku. Na przedzamczu w dobrym stanie zachowały się budynki gospodarcze, przebudowane w XVIII i XIX wieku. Zwiedzanie zamku należy uzgodnić z zarządcą gospodarstwa rolnego, panem Pukownikiem (mieszka nieopodal zamku).

3,4 km – most na drodze prowadzącej do Dąbrówki Królewskiej. We wsi warto zwiedzić gotycki kościół pod wezwaniem św. Jakuba z około 1300 roku, murowany z kamienia polnego, uzupełniony cegłą. Górna kondygnacja wieży oraz szczyt wschodni murowane z cegły. Kościół salowy o sklepieniu pozornym kolebkowym.

Na uwagę zasługuje ołtarz główny zbudowany w stylu manierystycznym z początku XVII wieku, z bogatą dekoracją okuciową. Pośrodku ołtarza obraz patrona parafii, w zwieńczeniu obraz Trójcy Św. i rzeźby aniołów.



→ **4,7 km** – na prawym brzegu widoczne są pierwsze zabudowania wsi Kłódka. Wieś o rodowodzie średniowiecznym, po raz pierwszy wzmiankowana w 1323 roku. W Kłódce znajdują się relikty dawnego młyna wodnego zbudowanego na północnej odnodze Osy.

→ **6,1 km** – most na drodze prowadzącej do Dąbrowki Królewskiej (PGR).



□ **8,3 km** – rozwidlenie Osy na 2 koryta. **Do wyboru kajakarzom pozostawiamy 2 trasy kontynuacji sptywu: do jeziora Tarpno w Grudziądzu lub do ujścia Osy do Wisły w Zakurzewie.**

□ **Opcja 1 - kanałem Trynka do jeziora Tarpno**

Kanał Trynka jest sztucznym ciekim o długości ok. 10 km, odprowadzającym wody z rzeki Osy do Wisły w Grudziądzu.

Kanał oddany został do użytku w 1552 roku, w celu dostarczenia mieszkańcom Grudziądza wody pitnej. W 1/3 swej długości wpada do jeziora Tarpno, skąd dalej płynie w stronę centrum miasta. Według legendy pomysł budowy kanału podsunął Mikołaj Kopernik, przebywając w Grudziądzu na Sejmiku Prus Królewskich w 1522 roku.



→ **8,8 km** – część wód Osy odpływa kanałem Trynka w lewo, rzeka płynie w prawo przez zastawkę. Płyniemy lewą odnogą.

→ **9,4 km** – zastawka na kanale Trynka. Konieczne jest przeniesienie kajaków prawym brzegiem. Przy zastawce znajduje się dogodne wybetonowane nabrzeże, za zastawką zaś schody do Trynki. Przekraczamy granicę administracyjną miasta Grudziądza.



→ **9,6 km** – most prowadzący do wsi Grabowiec. Nieopodal wsi znajdują się trzy schrony piechoty IR 15, IR 16 oraz IR 17, zbudowane w 1914 roku celem wzmocnienia pierścienia obronnego Twierdzy Grudziądz. Schrony zostały wysadzone w powietrze w czasie II wojny światowej.

→ **10,0 km** – most kolejowy na linii Grudziądz – Malbork, oddanej do użytku w 1883 roku.

→ **11,1 km** – mostek prowadzący do ulicy Jaśminowej.

→ **11,9 km** – wpywamy do jeziora Tarpno. Jezioro ma powierzchnię 27 ha, objętość 718 tys. m³ i maksymalną głębokość 5,8 metra. Jezioro Tarpno jest własnością Agencji Nieruchomości Rolnych, w dzierżawie Polskiego Związku Wędkarskiego. Nad jeziorem działają dwie plaże: miejska (w południowej części) i prywatna (w północno-wschodniej części).

→ **12,5 km** – Po prawej (od zachodu) wypływ kanału Trynka z jeziora Tarpno. Kanał płynie w stronę centrum Grudziądza, gdzie w sąsiedztwie Alei 23 Stycznia uchodzi do Wisły. Z uwagi na liczne nisko zawieszony mosty nie polecamy dalszego spływu kanałem.

→ **13,1 km** – doptywamy do plaży miejskiej nad jeziorem Tarpno. Do plaży prowadzi dogodny dojazd, skąd łatwo zabrać kajaki. **KONIEC SPŁYWU.**



□ **Opcja 2 – do ujścia rzeki Osy**

→ **9,0 km** – z prawej dołącza odnoga Osy.

→ **9,2 km** – most kolejowy na linii Grudziądz – Malbork, zbudowanej w 1883 roku.

→ **10,6 km** – most na drodze łączącej Owczarki - dzielnicę Grudziądza – z lotniskiem w Lisich Kątach.

→ **11,6 km** – most na drodze łączącej wieś Świerkocin z wsią Lisie Kąty.



→ **13,2 km** – most na drodze krajowej nr 55 z Grudziądza do Kwidzyna.

→ **13,8 km** – przenoska przez zastawkę na Osie. Zastawka służy regulacji poziomu wód w kompleksie stawów hodowlanych w Mokrem, położonych na prawym brzegu rzeki.



→ **17,0 km** – most łączący wieś Parski (na lewym brzegu) z wsią Zakurzewo (na brzegu prawym). Na wprost rozpościera się masyw Gór Łosiowych. Dogodne miejsce do wyładunku kajaków.

→ **17,8 km** – ujście rzeki Osy do Wisły. **KONIEC SPŁYWU.**

ORGANIZATORZY

SPŁYWÓW KAJAKOWYCH

Najbardziej aktywnym organizatorem spływów kajakowych w Grudziądzu jest stowarzyszenie **Grudziądzki Klub Kajakowy „Niezatapialni”** (dawniej Sekcja Kajakarska Bractwa Wodniaków). Klub posiada kilkanaście dwuosobowych kajaków typu „Salina” oraz kilka starszych modeli. GKK „Niezatapialni” organizuje spływy kajakowe Wisłą, Brdą, Wdą, Drwęcą, Osą oraz rzekami Pojezierza Pomorskiego i Mazur.

Grudziądzki Klub Kajakowy „Niezatapialni”

Al. Królowej Jadwigi 35, 86-300 Grudziądz
tel. 505-281-401 (Andrzej Szajda)

Spływy kajakowe w Grudziądzu i okolicach organizuje **Miejski Ośrodek Rekreacji i Wypoczynku**. Ośrodek posiada nad Jeziorem Rudnickim Wielkim wypożyczalnię kajaków typu Pro Tour 470 oraz Salina (łącznie 24 kajaki dwuosobowe), a także przyczepę do przewozu 12 kajaków.

Największą imprezą Ośrodka, przy współudziale Związku Miast Nadwiślańskich, jest „Spływ kajakowy Wisłą z okazji Dni Grudziądza”, organizowany zawsze w niedzielę najbliższą 18 czerwca. Spływ odbywa się naprzemian na trasie z Chętlna do Grudziądza lub z Grudziądza do Korzeniewa k. Kwizdyna. MORiW organizuje także spływy rzeką Osą i kanałem Trynka do jeziora Tarpno.

Miejski Ośrodek Rekreacji i Wypoczynku

ul. Za Basenem 2, 86-300 Grudziądz
tel. 56 462-56-54, 461-23-18
e-mail: reklama@moriw.pl, www.moriw.pl



DLA MIŁOŚNIKÓW

REKREACJI WODNEJ

JEZIORO RUDNICKIE WIELKIE

Położone w południowej części **Jezioro Rudnickie Wielkie** to największy akwen na terenie Grudziądza. Zajmuje powierzchnię 160,9 ha, maksymalna głębokość sięga 11,9 m.

Nad jeziorem działają trzy strzeżone kąpieliska: **plaża miejska**, **plaża „Delfin”** (w sezonie na obie plaże wstęp płatny) oraz **plaża „dzika”**. Na tych trzech kąpieliskach działają punkty małej gastronomii. Oprócz nich w kilku częściach jeziora działają kąpieliska niestrzeżone.



Plaża miejska

Wokół jeziora znajduje się kilka kompleksów noclegowych: **Ośrodek Wypoczynkowy TSC**, **Ośrodek Wypoczynkowy LAS** oraz **Ośrodek Wypoczynkowy WARMA** (wszystkie przy plaży „dzikiej”) – adresy ośrodków na ostatnich stronach przewodnika). Przy plaży miejskiej działa **hotel Rudnik*****, **Camping nr 134***** z domkami kempingowymi i polem namiotowo-karawaningowym. Przy plaży „Delfin” znajdują się miejsca noclegowe dla zorganizowanych grup kolonijnych oraz miejsca na polu namiotowym.

Na plaży miejskiej funkcjonuje **wypożyczalnia sprzętu pływającego**: kajaków, rowerów wodnych i łodzi wiostowych. W wypożyczalni można także nabyć okresowe pozwolenia na wędkowanie.

Sprzęt pływający można wypożyczyć także na plaży „Delfin”, gdzie oferuje się kajaki, rowery wodne i łodzie wiostowe.

Zarówno plaża „Delfin”, jak i plaża miejska, mają na piasku wytyczone **boiska do gry w siatkówkę plażową**. Na plaży miejskiej corocznie w wakacje rozgrywane są wakacyjne turnieje o puchar Grudziądzka w siatkówkę plażowej.

Plaża Miejska MORiW

ul. Zależna 1
tel. 56 462-25-81

Plaża DELFIN

Białe Bórze 180A
tel. 56 465-23-46

JEZIORO TARPNO

Położone w północno-wschodniej części Grudziądzka jezioro ma powierzchnię 27 ha i głębokość maksymalną 5,8 m. Nad jeziorem czynne są **dwa strzeżone kąpieliska** – miejskie w części południowej i prywatne w części północnej. Na kąpielisku prywatnym można wypożyczyć kajaki oraz rowery wodne. Przy obu kąpieliskach sezonowo czynne są punkty małej gastronomii.



Plaża nad jeziorem Tarpno

BASENY

Zespół odkrytych basenów składa się z dwóch nieek: wycynowej o wymiarach 50,00 x 28,15 m i głębokości od 0,5 do 0,90 m i od 1,0 do 3,0 m oraz młodzieżowej o wymiarach 60,52 x 40,92 m i głębokości od 0,6 do 1,7 m. Na terenie basenów kąpielowych funkcjonuje bezpłatna basenowa zjeżdżalnia wodna o długości ślizgu 40 mb, trzy zjeżdżalnie basenowe dla dzieci o długości od 1 mb do 4 mb ślizgu, brodzik dla dzieci do 7 lat, stół do tenisa stołowego, boisko do gry w siatkówkę, punkt małej gastronomii, szatnia z przebieralnią, sanitarny punkt udzielania pierwszej pomocy przedlekarskiej. Nad bezpieczeństwem kąpiących się czuwają etatowi ratownicy WOPR.

Baseny odkryte

ul. Za Basenem 2
tel. 56 462-56-54



Zespół basenów odkrytych

BASENY SOLANKOWE

Zespół basenów krytych opartych na solance termalnej o leczniczych właściwościach znajduje się w Geotermii Grudziądz. W kompleksie znajdują się: brodzik dla dzieci to basen z solanką o 2% stężeniu, temperaturze 36°C i głębokości do 40 cm, ze zjeżdżalnią oraz nietonącymi zabawkami. Basen główny napełniony solanką o stężeniu 4% i temp. 32°C, posiada maksymalną głębokość 1,1 m. W basenie znajdują się podwodne dysze powietrzne zapewniające masaż wodny oraz napowietrzny wodotrysk. Basen z przeciwprądem, z wodą o zasoleniu 3% i temp. 35°C, umożliwia pływanie w miejscu dzięki silnemu przeciwprądowi. Osobom preferującym bierny wypoczynek polecamy jacuzzi w solance o naturalnym stężeniu 7,9% i temp. 35°C. Basen zewnętrzny z solanką o naturalnym stężeniu i temp.ok. 34°C posiada rozsuwany dach, otwierany w słoneczne dni i gwiazdzone wieczory. W basenie znajdują się dysze powietrzne, bicz szkocki oraz masażery karku.

Geotermia Grudziądz

ul. Warszawska 36, tel. 56 464-45-84



Zewnętrzny basen solankowy





Wisła



Kanał Główny (Głównik)



Mątwawa

DLA WĘDKARZY

ŁOWISKA W GRUDZIĄDZU I OKOLICACH

Korzystne położenie Grudziądza w Kotlinie Grudziądzkiej i okolicznych miejscowości na Pojezierzu Chetmińskim sprawia, że w promieniu 20 km od miasta znajdują się doskonałe łowiska – zarówno na jeziorach, jak i rzekach. Użytkownikiem rybackim większości rzek i jezior w okolicach Grudziądza jest **Okręg Polskiego Związku Wędkarskiego** w Toruniu, ul. Słowackiego 80, 87-100 Toruń, tel. 56 622 36 32.

Zawsze przed rozpoczęciem wędkowania na danym zbiorniku wodnym należy się upewnić, kto aktualnie administruje danym łowiskiem (zawsze mogą nastąpić zmiany) oraz zapoznać się z zasadami wędkowania i ewentualnymi ograniczeniami obowiązującymi na danym łowisku.

RZEKI NIZINNE

WISŁA

Rzeka Wisła na wysokości Grudziądza to obwód rybacki nr 4, którego górną granicę wyznacza most Chetmno-Świecie (807,55 km biegu rzek), a dolna granica znajduje się koło wsi Grabowo pod Kwidzynie (859,17 km biegu Wisły). Użytkownikiem rybackim tego obwodu jest Okręg PZW w Toruniu.

Rzeka ma bardzo bogaty rybostan dzięki wieloletnim zarybieniom prowadzonym przez Okręg PZW w Toruniu i ograniczeniu odłowów rybackich. Występują wszelkie gatunki ryb spotykane w rzekach nizinnych, m.in. **leszcz, płoć, brzana, kleń, certa, jaź, szczupak, boleń, sandacz, okoń, sum, węgorz, a także troć i łosoś**. Na Wiśle prowadzona jest **restytucja jesiotra**.

OSA

Rzeka praktycznie na całej długości, tj. poniżej jeziora Popówko aż do ujścia, łącznie z jeziorami, przez które przepływa, znajduje się w użytkowaniu Okręgu PZW w Toruniu. Ryby występujące w Osie to m.in. **leszcz, płoć, kleń, jaź, jelec, szczupak i okoń**.

GARDEGA

Niewielki prawy dopływ rzeki Osy, na odcinku od wypływu z jeziora Kuchnia koło Gardei do ujścia do rzeki Osy pod Rogóznem-Zamek, znajduje się w użytkowaniu Okręgu PZW w Toruniu. Ryby występujące w Gardędze to m.in. **płoć, jelec, krąp, szczupak i okoń**.

KANAŁ GŁÓWNY (GŁÓWNIK)

Sztuczny ciek odprowadzający nadmiar wód z równiny zalewowej doliny Wisły na jej wschodnim brzegu. W górnym biegu naturalny ciek odprowadzający wody z Jeziora Bartlewskiego koto Chełmży, będący w użytkowaniu Okręgu PZW w Toruniu.

Ryby występujące w Kanale Głównym to **pioł, okoń, szczupak, jaź, kleń i krap**. Ze względu na płytkie wody „Głównik” jest niezwykle popularnym łowiskiem w okresie zimowym.

RZEKI GÓRSKIE

MĄTAWA

Lewy dopływ Wisły, na odcinku od zastawki na jeziorze Mątaszek w pobliżu wsi o tej samej nazwie do jeziora Święte (sztuczny zbiornik dawnego młyna wodnego) we wsi Święte koto Nowych Marzów (węzeł autostrady A1) ma charakter rzeki górskiej. Użytkownikiem rybackim jest Okręg PZW w Toruniu. Dozwolone jest użycie wyłacznie przynęt sztucznych. Na wodach Mąrawy zabronione jest wędkowanie w okresie od 1 września do 31 grudnia, z wyłączeniem stawu w Borowym Młynie.

Ryby występujące w Mąrawie to przede wszystkim **pstrąg potokowy, rzadziej szczupak, okoń, jelec, pioł**.

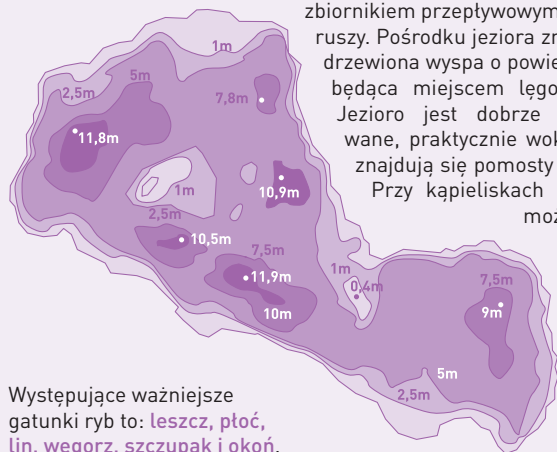
JEZIORA

(użytkowane rybacko przez Okręg PZW Toruń)

RUDNICKIE WIELKIE (RUDNIK)

Jezioro potożone w południowej części Grudziądza, o genezie polodowcowej wytopiskowej o powierzchni 160,9 ha, objętości 7.026,6 tys. m³ i głębokości maksymalnej 11,9 m. Jezioro jest zbiornikiem przepływowym dla rzeki Maruszy. Pośrodku jeziora znajduje się zadrzewiona wyspa o powierzchni 0,3 ha, będąca miejscem lęgowym ptaków. Jezioro jest dobrze zagospodarowane, praktycznie wokół całej misy znajdują się pomosty dla wędkarzy.

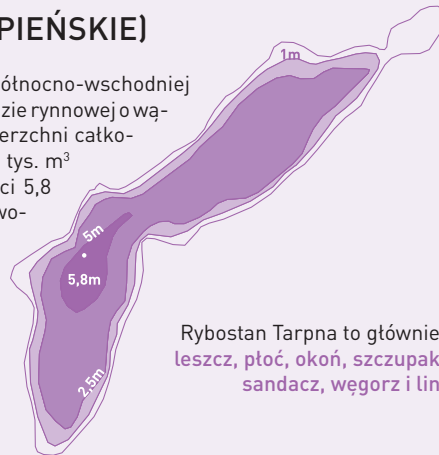
Przy kąpieliskach istnieje także możliwość wypoczynienia łodzi wioślowych.



Występujące ważniejsze gatunki ryb to: **leszcz, pioł, lin, węgorz, szczupak i okoń**.

TARPO (TARPIEŃSKIE)

Jezioro potożone w północno-wschodniej części Grudziądza, o genezie rynnowej o wąskiej, długiej misie, powierzchni całkowitej 27 ha, objętości 718 tys. m³ i maksymalnej głębokości 5,8 metra. Jezioro przepływowe dla kanatu Trynka, niosącego wody z Osy do rzeki Wisły.



Rybobstan Tarpna to głównie: **leszcz, pioł, okoń, szczupak, sandacz, węgorz i lin**.

RZĄDZ

Potożone w południowo-zachodniej części Grudziądza jezioro o powierzchni 25,3 ha jest jeziorem przepływowym dla rzeki Maruszy. Na wypiwku jeziora znajduje się stacja pomp. W pobliżu do Wisły uchodzi Kanat Główny. Zbiornik bardzo płytki, mulisty i zarośnięty. Występujące gatunki ryb to: **pioł, szczupak, okoń, lin i wzdręga**.

LNISKA

Jezioro potożone w miejscowości Wielkie Lniska, przy drodze z Grudziądza do Nicwatdu. Powierzchnia jeziora 15,1 ha.

Rybobstan: **pioł, leszcz, szczupak i okoń**.

GRABOWIEC (PIASECZNO)

Potożone przy szosie z Nicwatdu do Grabowca jezioro ma powierzchnię 17,8 ha.

Występują tu następujące gatunki ryb: **pioł, leszcz, karp, szczupak, okoń, lin, karaś i węgorz**.

SKĄPE

Jezioro o genezie rynnowej, wąskie i długie, potożone przy szosie z Nicwatdu do Annowa. Powierzchnia jeziora 28,7 ha, objętość 1048,6 tys. m³ i głębokość maksymalna 9,3 m. Skąpe jest jeziorem przepływowym dla rzeki Marusza.

Rybobstan: **pioł, leszcz, lin, karaś, szczupak i okoń**.

BIAŁOCHOWO

Niewielkie jezioro o powierzchni 11,2 ha znajdujące się we wsi Białochowo przy drodze z Mokrego do Kłódky.

Występują w nim: **pioł, leszcz, lin, karaś, węgorz, szczupak i okoń**.

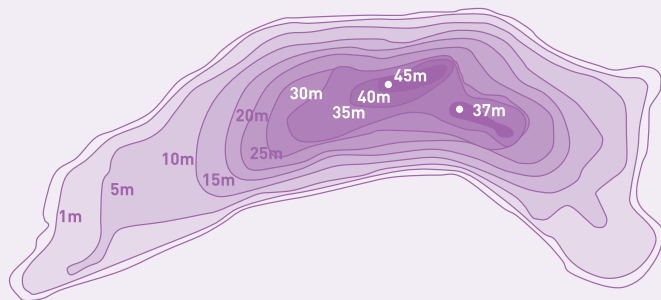
SALNO MAŁE

Jeziro potożone przy drodze z Gruty do Salna o powierzchni 7,3 ha. Płytkie jezioro, w którym występują: **ptoć, leszcz, karaś, lin, szczupak, okoń i węgorz**.

SALNO DUŻE

Jeziro leżące przy drodze z Annowa do Orla o powierzchni 29,0 ha i głębokości maksymalnej 45 m. Ze względu na znaczną głębokość i czystość jezioro charakteryzuje się doskonałą przezroczystością przekraczającą 2 metry.

Ryby występujące w tym akwenie to: **ptoć, leszcz, wzdręga, szczupak, okoń, węgorz**, a także **siewa**.



WILCZAK

Jeziro o genezie wytopiskowej, zatokujące, potożone przy drodze z Annowa do Gruty. Powierzchnia jeziora 28,3 ha. Rybostan typowy dla takich zbiorników: **leszcz, ptoć, szczupak, okoń, węgorz i lin**.

GRUTA DUŻE

Jeziro leżące przy drodze z Gruty do Salna, zatokujące, o powierzchni 39,3 ha i głębokości do 15 m. Występują: **ptoć, wzdręga, leszcz, węgorz, szczupak, okoń i lin**.

GRUTA MAŁE (KSIĄŻE)

Jeziro potożone w miejscowości Gruta o powierzchni 10,2 ha. Rybostan: **ptoć, leszcz, karaś, węgorz, szczupak, okoń i lin**.

ORLE

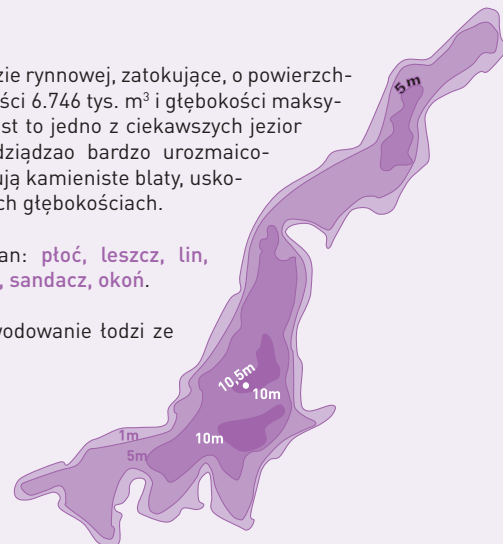
Jeziro leżące we wsi o tej samej nazwie, o powierzchni 5 ha. Niewielkie płytkie zbiornik, w którym występują: **ptoć, lin, karaś, leszcz, szczupak i okoń**.

MEŁNO

Jeziro o genezie rynnowej, zatokujące, o powierzchni 168,4 ha, objętości 6.746 tys. m³ i głębokości maksymalnej 10,5 m. Jest to jedno z ciekawszych jezior w okolicach Grudziądza o bardzo urozmaiconym dnie (występują kamieniste błądy, uskokki) i zróżnicowanych głębokościach.

Bogaty rybostan: **ptoć, leszcz, lin, węgorz, szczupak, sandacz, okoń**.

Możliwe jest wodowanie łodzi ze ślipu we wsi Stup.



POZWOLENIA OKRESOWE NA WODY PZW OKRĘG TORUŃ

Sklepy wędkarskie Pstrąg

ul. Chetmińska 68, 86-300 Grudziądz, tel. 56 465-72-82
ul. Młyńska 10, 86-300 Grudziądz, tel. 56 462-82-20
e-mail: pstrag2@vp.pl, www.pstrag.tfirma.pl

Wypożyczalnia sprzętu pływającego

Plaża miejska nad Jeziorem Rudnickim
ul. Zaleśna 1, 86-300 Grudziądz, tel. 696-242-267

SKLEPY WĘDKARSKIE W GRUDZIĄDZU

Sklepy wędkarskie Pstrąg

ul. Chetmińska 68, 86-300 Grudziądz, tel. 56 465-72-82
ul. Młyńska 10, 86-300 Grudziądz, tel. 56 462-82-20
e-mail: pstrag2@vp.pl, www.pstrag.tfirma.pl

Sklep wędkarski KES

Plac Niepodległości 7, 86-300 Grudziądz, tel. 56 462-31-08

NOCLEGI

W GRUDZIĄDZU

HOTELE

Hotel City***

ul. Toruńska 28/30
tel. 56 471-80-31
www.hotel-city.pl

Hotel Kowalkowski***

ul. Chopina 1/3
tel. 56 461-34-90
www.hotel.grudziadz.net

Hotel Marusza***

Marusza 12
tel. 56 466-12-12
www.hotelmarusza.pl

Hotel RAD***

ul. Chetmińska 144
tel. 56 465-55-06
www.hotelrad.pl

Hotel Rudnik***

ul. Miła 2, tel. 56 464-41-93
www.hotelrudnik.pl

Hotel Villa***

ul. Chetmińska 44
tel. 56 477-98-53
www.hotel-villa.pl

Hotel Czarci Młyn**

ul. Chetmińska 208
tel. 56 465-43-16
www.czarci.pl

Hotel Adriano*

ul. Hallera 4
tel. 56 465-69-99
www.hoteladriano.pl

TANIE SPANIE

Aeroklub Nadwiślański

Lotnisko Lisie Kąty
tel. 56 468-18-32
www.lisie.pl

Bajeczny Sen

ul. Krucza 2
tel. 661-658-159
www.bajecznyesen.cba.pl

Dobry Hostel

ul. Droga Łąkowa 91
tel. 56 461-20-82
www.dobryhostel.pl

Leśniczówka

ul. Wigury 1
tel. 56 462-87-44
www.lesniczowka.twoje-miasto.pl

Marina

ul. Portowa 8
tel. 56 462-56-54
www.moriw.pl

Motel Trans-Serwis-Czepek

ul. Szosa Toruńska 40
tel. 56 465-47-78

Stal

ul. Sportowców 3
tel. 56 465-11-51
www.hotel.stalgrudziadz.pl

Teatr

ul. Focha 19
tel. 56 462-09-00
www.teatr.grudziadz.pl

Zajazd Pod Kasztanem

ul. Miłoleśna 4
tel. 56 463-88-85
www.zajazd-pod-kasztanem.pl

Szkolne Schronisko

Młodzieżowe
ul. Hallera 37
tel. 56 643-55-40
www.bursa.grudziadz.com

KEMPINGI

Camping 134***

ul. Zaleśna 1
tel. 56 462-25-81
www.moriw.pl

Ośrodek Wypoczynkowy DELFIN

ul. Biały Bór
tel. 56 465-23-46
www.plazadelfin.pl

OW DOMPOL

ul. Jeziorna 1
tel. 664-619-731
www.dompolpw.pl/ow

Ośrodek Wypoczynkowy Warma

ul. Jeziorna 5
tel. 693-350-207

NOCLEGI W OKOLICACH GRUDZIĄDZA

Hanza Pałac Rulewo****

Rulewo 13
86-160 Warlubie
tel. 52 320-90-94
www.hanzapalac.pl

Hotel Holland***

Zdrojewo 99
86-170 Nowe
tel. 52 332-75-56
www.hotelholland.pl

Hotel Dowhań***

ul. Tczewska 9, 86-170 Nowe
tel. 52 332-72-73
www.hoteldowhan.tfirma.pl

Ośrodek Wypoczynkowy Casus

ul. Sportowa 25, 86-320 Łasin
tel. 517-874-187
www.holiday-casus.pl

AGRO- TURYSTYKA

Szklana Góra

Rogóżno-Zamek 12
86-318 Rogóżno
tel. 56 466-26-20, 605-404-342

Pod Lipą

Stup 79
86-330 Gruta
tel. 56 468-57-14
anna.wardowska@interia.pl

Maranka

ul. Kurpiowska 33
86-300 Grudziądz
tel. 56 462-36-18, 607-936-232
maranka1@op.pl

Biały Dom

Rogóżno 4
86-318 Rogóżno k. Grudziądz
tel. 56 468-86-39, 787-885-734

Pod Dębem

Polskie Łopatki 22
87-222 Książki
tel. 56 688-85-72, 785-177-629

Siedlisko

Osiny 28
86-170 Nowe
tel. 606-362-085
www.twojesiedlisko.pl

Miejski Ośrodek Rekreacji i Wypoczynku
Informacja Turystyczna
ul. Rynek 3-5, 86-300 Grudziądz
www.it.gdz.pl



MARINA GRUDZIĄDZ

DLA KAJAKARZY

DLA MIŁOŚNIKÓW REKREACJI WODNEJ

DLA WĘDKARZY

BAZA NOCLEGOWA

ISBN 978-83-926242-8-8